


Dell OptiPlex 7440 All-In-One

מדריך למשתמש



דגם הקינה: W11C
סדר הקינה: W11C001

הערות, התראות ואזהרות

הערה: "הערה" מציינת מידע חשוב המסייע להשתמש במחשב ביתר יעילות. 

התראה: "התראה" מציינת נזק אפשרי לחומרה או אובדן נתונים, ומסבירה כיצד ניתן למנוע את הבעיה. 

אזהרה: "אזהרה" מציינת אפשרות של נזק לרכוש, פגיעה גופנית או מוות. 

Copyright © 2015 Dell Inc. כל הזכויות שמורות. מוצר זה מוגן על ידי חוקים אמריקניים ובינלאומיים להגנה על זכויות יוצרים וקניין רוחני. Dell™ והלוגו של Dell הם סימנים מסחריים של חברת Dell Inc. בארה"ב ו/או בתחומי שיפוט אחרים. כל הסימנים האחרים והשמות המוזכרים במסמך זה עשויים להיות סימנים מסחריים בבעלות החברות השונות שלהם.

10 - 2015

מהדורה A00

תוכן עניינים

1 עבודה על המחשב.....	6
לפני העבודה על חלקיו הפנימיים של המחשב.....	6
כלי עבודה מומלצים.....	6
כיבוי המחשב.....	7
לאחר העבודה על חלקיו הפנימיים של המחשב.....	7
מידע חשוב.....	8
2 הסרה והתקנה של רכיבים.....	9
הסרת המעמד.....	9
התקנת המעמד.....	10
הסרת כיסוי הכבלים.....	10
התקנת כיסוי הכבלים.....	11
הסרת הכיסוי האחורי.....	11
התקנת הכיסוי האחורי.....	12
הסרת כיסוי הרמקול.....	12
התקנת כיסוי הרמקולים.....	13
הסרת מכלול הכונן הקשיח.....	14
התקנת מכלול הכונן הקשיח.....	15
הסרת מכלול הכונן האופטי.....	15
התקנת מכלול הכונן האופטי.....	16
הסרת מגן לוח המערכת.....	16
התקנת מגן לוח המערכת.....	17
הסרת גוף הקירור.....	17
התקנת גוף הקירור.....	18
הסרת כרטיס ה-WLAN.....	18
התקנת כרטיס ה-WLAN.....	19
הסרת מודול הרמקול.....	19
התקנת הרמקולים.....	20
הסרת לוח הממיר.....	20
התקנת לוח הממיר.....	21
הסרת יחידת ספק הזרם (PSU).....	22
התקנת יחידת ספק הכוח (PSU).....	23
הסרת תושבת כן ה-VESA.....	24
התקנת תושבת כן ה-VESA.....	24
הסרת מאוורר המעבד.....	25
התקנת מאוורר המעבד.....	25
הסרת מודול הזיכרון.....	26
התקנת מודול הזיכרון.....	26

26	הסרת מתג החדירה.....
27	התקנת מתג החדירה למארז.....
28	הסרת לוח לחצני ההפעלה והתצוגה על המסך (OSD).....
28	התקנת לוח לחצן ההפעלה ולחצני התצוגה על המסך (OSD).....
28	הסרת סוללת המטבע.....
29	התקנת סוללת המטבע.....
29	הסרת המעבד.....
30	התקנת המעבד.....
30	הסרת לוח המערכת.....
33	מבנה לוח המערכת.....
34	התקנת לוח המערכת.....
35	הסרת מכלול הצג.....
36	התקנת מכלול הצג.....

38 3 הגדרת מערכת

38	Boot Sequence.....
38	מקשי ניווט.....
39	אפשרויות הגדרת המערכת.....
39	אפשרויות מסך כלליות.....
40	אפשרויות תצורת המערכת של המסך.....
42	אפשרויות אבטחת מסך.....
44	אפשרויות האתחול המאוכטח של המסך.....
45	אפשרויות ביצועי מסך.....
45	אפשרויות לניהול צריכת חשמל המסך.....
47	אפשרויות להתנהגות POST של מסך.....
47	אפשרויות לתמיכת וירטואליזציה במסך.....
47	אפשרויות מסך אלחוטי.....
48	אפשרויות תחזוקת מסך.....
48	אפשרויות שולחן עבודה בענן למסך.....
50	ערכון ה-BIOS.....
50	סיסמת המערכת וההגדרה.....
50	הקצאת סיסמת מערכת וסיסמת הגדרה.....
51	מחיקה או שינוי של סיסמת מערכת ו/או סיסמת הגדרה קיימת.....

52 4 מפרטים טכניים

52	מפרטי המערכת.....
52	מפרטי הזיכרון.....
53	מפרטי הווידאו.....
53	מפרטי השמע.....
53	מפרטי התקשורת.....
53	מפרטי הכרטיסים.....
54	מפרטי הצג.....

54	מפרטי כוננים.....
54	מפרט יציאות ומחברים.....
55	מפרטי חשמל.....
55	מפרטים (אופציונליים) של המצלמה.....
55	מפרטי המעמד.....
55	מפרטים פיזיים.....
56	מפרטים סביבתיים.....

57.....**5 פנייה אל Dell**



עבודה על המחשב

לפני העבודה על חלקיו הפנימיים של המחשב

פעל לפי הנחיות הבטיחות הבאות כדי לסייע בהגנה על המחשב מפני נזק אפשרי וכדי לסייע בהבטחת בטיחותך האישית. אלא אם צוין אחרת, כל הליך מניח שמתקיימים התנאים הבאים:

- קראת את הוראות הבטיחות המצורפות למחשב.
 - רכיב ניתן להחלפה או - אם נרכש בנפרד - להתקנה על-ידי ביצוע הליך ההסרה בסדר הפוך.
-  **אזהרה:** נתק את כל מקורות החשמל לפני פתיחה של כיסוי המחשב או של לוחות. לאחר סיום העבודה על חלקיו הפנימיים של המחשב, החזר למקומם את כל הכיסויים, הלוחות והברגים לפני חיבור המחשב למקור חשמל.
-  **אזהרה:** לפני העבודה על חלקיו הפנימיים של המחשב, קרא את הוראות הבטיחות שנלוות למחשב. לקבלת מידע נוסף על נוהלי הבטיחות המומלצים, עיין ב-Regulatory Compliance Homepage באתר www.Dell.com/regulatory_compliance.
-  **התראה:** ישנם תיקונים רבים שרק טכנאי שירות מוסמך יכול לבצע. עליך לבצע פתרון בעיות ותיקונים פשוטים בלבד כדי שמתיר תיעוד המוצר, או בהתאם להנחיות של השירות המקוון או השירות הטלפוני ושל צוות התמיכה. האחריות אינה מכסה נזק שייגרם עקב טיפול שאינו מאושר על-ידי Dell. קרא את הוראות הבטיחות המפורטות שצורפו למוצר ופעל על-פיהן.
-  **התראה:** כדי למנוע פריקה אלקטרוסטטית, פרוק מעצמך חשמל סטטי באמצעות רצועת הארקה לפרק היד או נגיעה במשטח מתכת לא צבוע, כגון מחבר בגב המחשב.
-  **התראה:** טפל ברכיבים ובכרטיסים בזהירות. אל תיגע ברכיבים או במגעים בכרטיס. החזק כרטיס בשוליו או בתושבת ההרכבה ממתכת. יש לאחוז ברכיבים כגון מעבד בקצוות ולא בפנינים.
-  **התראה:** בעת ניתוק כבל, יש למשוך את המחבר או את לשונית המשיכה שלו ולא את הכבל עצמו. כבלים מסוימים מצוידים במחברים עם לשוניות נעילה; בעת ניתוק כבל מסוג זה, לחץ על לשוניות הנעילה לפני ניתוק הכבל. בעת הפרדת מחברים, החזק אותם ישר כדי למנוע כיפוף של הפינים שלהם. נוסף על כך, לפני חיבור כבל, ודא ששני המחברים מכוונים ומיושרים כהלכה.
-  **הערה:** צבעי המחשב ורכיבים מסוימים עשויים להיראות שונה מכפי שהם מופיעים במסמך זה.

כדי למנוע נזק למחשב, בצע את השלבים הבאים לפני תחילת העבודה בתוך גוף המחשב.

1. ודא שמשטח העבודה שטוח ונקי כדי למנוע שריטות על כיסוי המחשב.
 2. כבה את המחשב (ראה כיבוי המחשב).
-  **התראה:** כדי לנתק כבל רשת, תחילה נתק את הכבל מהמחשב ולאחר מכן נתק אותו מהתקן הרשת.
3. נתק את כל כבלי הרשת מהמחשב.
 4. נתק את המחשב ואת כל ההתקנים המחוברים משקעי החשמל שלהם.
 5. לחץ לחיצה ארוכה על לחצן ההפעלה כאשר המחשב מנותק מהחשמל כדי להאריק את לוח המערכת.
 6. הסר את הכיסוי.
-  **התראה:** לפני נגיעה ברכיבים בתוך המחשב, הארק את עצמך על-ידי נגיעה במשטח מתכת לא צבוע, כגון המתכת על גב המחשב. במהלך העבודה, גע מדי פעם במשטח מתכת לא צבוע כדי לפרוק חשמל סטטי, העלול לפגוע ברכיבים פנימיים.

כלי עבודה מומלצים

כדי לבצע את ההליכים המתוארים במסמך זה, תזדקק לכלים הבאים:

- מברג שטוח קטן
- מברג פיליפס
- להב חיתוך קטן מפלסטיק

כיבוי המחשב

⚠ **התראה:** כדי להימנע מאובדן נתונים, שמור וסגור את כל הקבצים הפתוחים וצא מכל התוכניות הפתוחות לפני כיבוי המחשב.

1. כיבוי המחשב:

- ב-Windows 10 (באמצעות התקן או עכבר תומך מגע):



1. לחץ או הקש על

2. לחץ או הקש על ולאחר מכן לחץ על או גע בכיבוי.

- ב-Windows 8 (באמצעות התקן תומך מגע):

1. החלק פנימה מהקצה הימני של המסך כדי לפתוח את תפריט **Charms** ובחר **Settings** (הגדרות).

2. הקש על ולאחר מכן בחר **Shut down** (כיבוי)

- ב-Windows 8 (באמצעות עכבר):

1. הצבע על הפינה הימנית-עליונה של המסך ולחץ על **Settings** (הגדרות).

2. לחץ על ולאחר מכן לחץ על **Shut down** (כיבוי).

- ב-Windows 7:

1. לחץ על **Start** (התחל).

2. לחץ על **Shut Down** (כיבוי).

או

1. לחץ על **Start** (התחל).

2. לחץ על החץ בפניה הימנית התחתונה של התפריט **Start** (התחל) ולאחר מכן לחץ על **יציאה מהמערכת**.

2. ודא שהמחשב וכל ההתקנים המחוברים כבויים. אם המחשב וההתקנים המחוברים לא נכבו באופן אוטומטי כאשר כיבית את מערכת ההפעלה, לחץ והחזק את לחצן ההפעלה במשך כ-6 שניות כדי לכבות אותם.

לאחר העבודה על חלקי הפנימיים של המחשב

לאחר השלמת הליכי החלפה, הקפד לחבר התקנים חיצוניים, כרטיסים וכבלים לפני הפעלת המחשב.

1. החזר את הכיסוי למקומו.

⚠ **התראה:** כדי לחבר כבל רשת, תחילה חבר את הכבל להתקן הרשת ולאחר מכן למחשב.


2. חבר למחשב את כבלי הטלפון או הרשת.


3. חבר את המחשב ואת כל ההתקנים המחוברים לשקעי החשמל שלהם.

4. הפעל את המחשב.

5. במידת הצורך, ודא שהמחשב פועל כהלכה על-ידי הפעלת תוכנית האבחון של **Dell**.

מידע חשוב

 **הערה:** הימנע משימוש במסך המגע בסביבה מאובקת, חמה או לחה.

 **הערה:** שינוי פתאומי בטמפרטורה עלול לגרום להתעבות על פני השטח הפנימיים של מסך הזכוכית. תופעה זו תיעלם לאחר זמן קצר ואינה משפיעה על השימוש הרגיל.

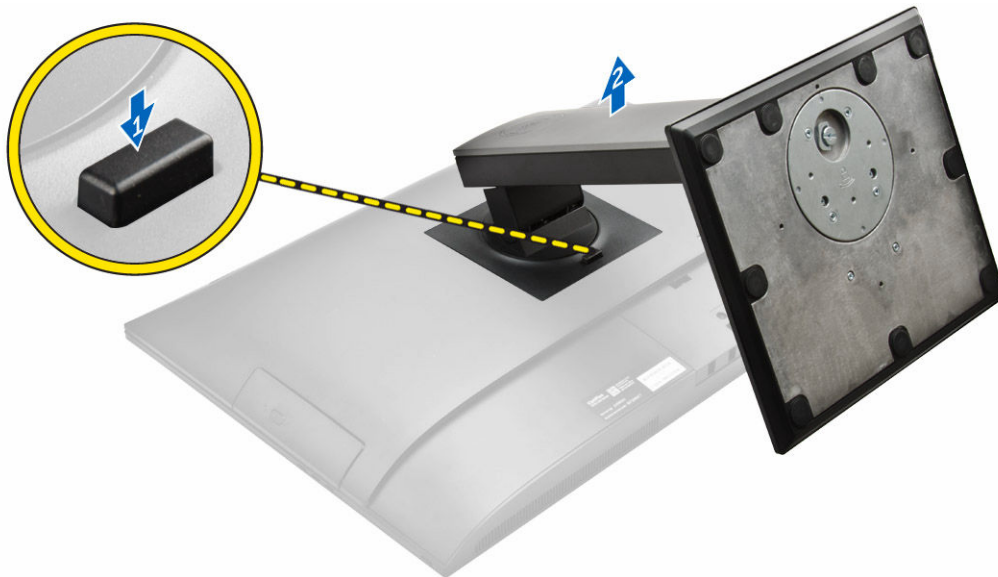
2

הסרה והתקנה של רכיבים

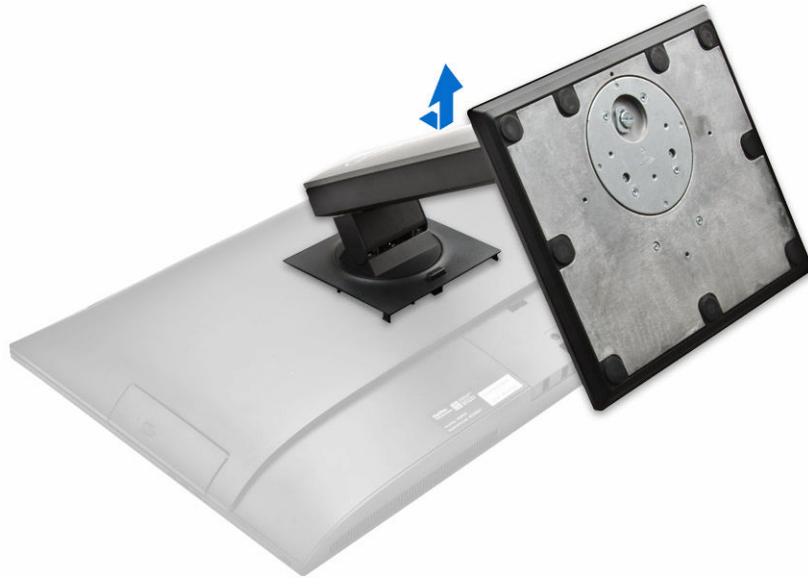
סעיף זה מספק מידע מפורט אודות אופן ההסרה וההתקנה של הרכיבים במחשב.

הסרת המעמד

1. בצע את ההליך המפורט בסעיף "לפני עבודה בתוך המחשב".
2. הנח את המחשב על משטח שטוח כאשר צד הצג פונה כלפי מטה.
3. בצע את השלבים הבאים, כפי שמוצג באיור:
 - a. לחץ על הלשונית שבכיסוי כדי לשחרר אותו מהמעמד [1].
 - b. הרם את המעמד כלפי מעלה [2].



4. החלק את המעמד, הרם והוצא אותו מהכיסוי האחורי.

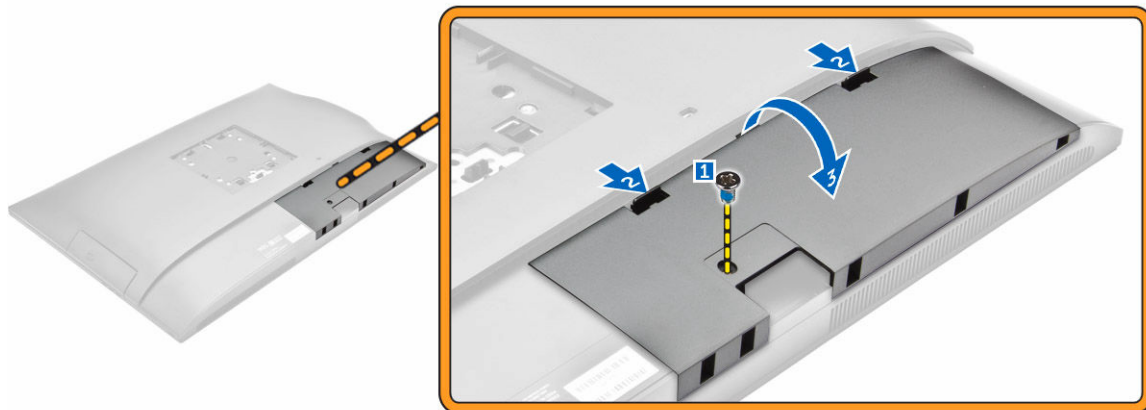


התקנת המעמד

1. ישר את המעמד והחלק אותו לגב המחשב.
2. לחץ על הכיסוי שמחובר למעמד, עד שייכנס למקומו בנקישה.
3. בצע את הפעולה המפורטת בסעיף [לאחר העבודה על חלקיו הפנימיים של המחשב](#).

הסרת כיסוי הכבלים

1. בצע את הפעולות המפורטות בסעיף [לפני העבודה על חלקיו הפנימיים של המחשב](#).
2. הסר את [המעמד](#).
3. בצע את השלבים הבאים, כפי שמוצג באיור:
 - a. הסר את הבורג שמהדק את כיסוי הכבל [1].
 - b. דחף את לשוניות השחרור כדי לשחרר את כיסוי הכבלים והרם את הכיסוי האחורי מהמחשב [2].
 - c. הרם את כיסוי הכבלים והסר אותו מהמחשב [3].



התקנת כיסוי הכבלים

1. ישר את החריצים שבכיסוי הכבלים אל מול החורים שבמחשב ולחץ כלפי מטה, עד שייכנסו למקומם בנקישה.
2. חזק את הבורג כדי להדק את כיסוי הכבלים למחשב.
3. התקן את [המעמד](#).
4. בצע את הפעולות המפורטות בסעיף [לאחר העבודה על חלקיו הפנימיים של המחשב](#).

הסרת הכיסוי האחורי

1. בצע את הפעולות המפורטות בסעיף [לפני העבודה על חלקיו הפנימיים של המחשב](#).
2. הסר את:
 - a. [מעמד](#)
 - b. [כיסוי לכבלים](#)
3. הוצא את השוליים של הכיסוי האחורי כדי לשחררו מהמחשב.



4. הרם את הכיסוי האחורי מהמחשב.

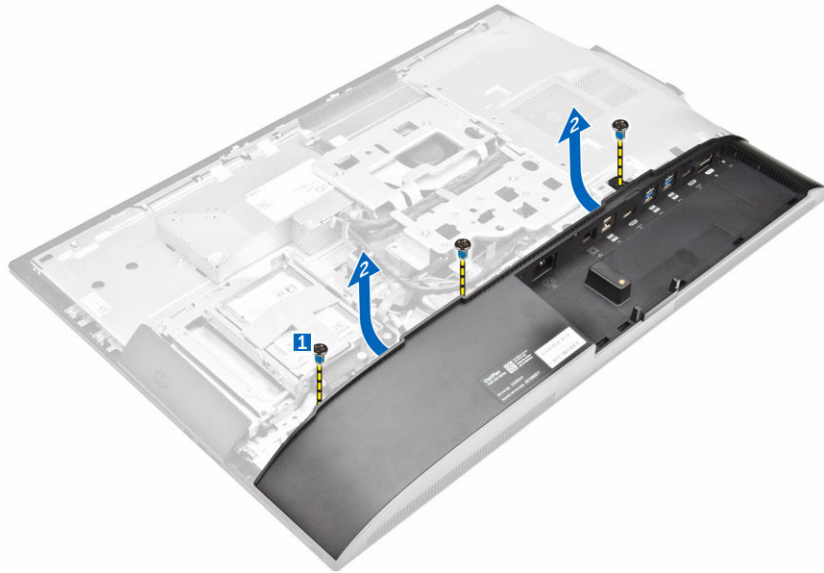


התקנת הכיסוי האחורי

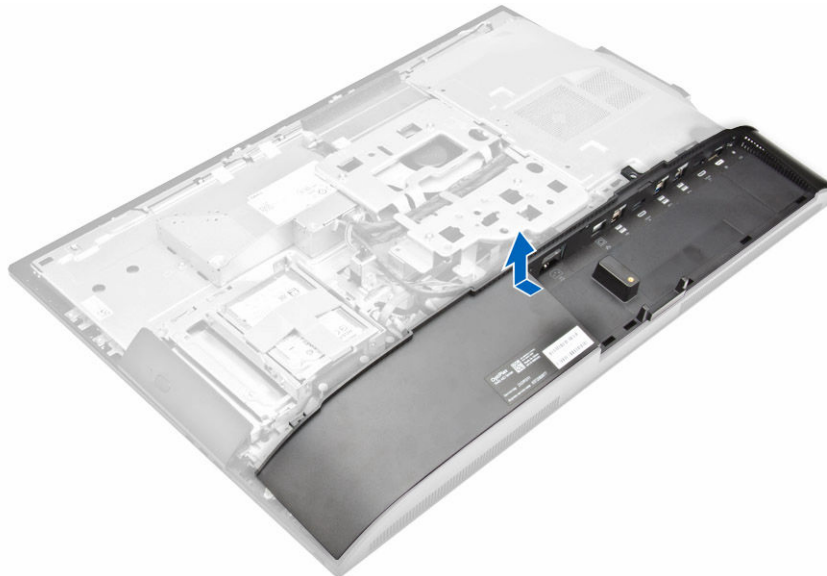
1. ישר את החריצים שבכיסוי האחורי אל מול החורים שבמחשב ולחץ, עד שייכנסו למקומם בנקישה.
2. התקן את:
 - a. [כיסוי לכבלים](#)
 - b. [מעמד](#)
3. בצע את הפעולה המפורטת בסעיף [לאחר העבודה על חלקיו הפנימיים של המחשב](#).

הסרת כיסוי הרמקול

1. בצע את ההליך המפורט בסעיף "[לפני עבודה בתוך המחשב](#)".
2. הסר את:
 - a. [מעמד](#)
 - b. [כיסוי לכבלים](#)
 - c. [כיסוי אחורי](#)
3. בצע את השלבים הבאים, כפי שמוצג באיור:
 - a. הסר את הברגים שמהדקים את כיסוי הרמקולים למחשב [1].
 - b. החלק את כיסוי הרמקולים כדי לשחרר אותו מהמחשב [2].



4. החלק את כיסוי הרמקולים והסר אותו מהמחשב.

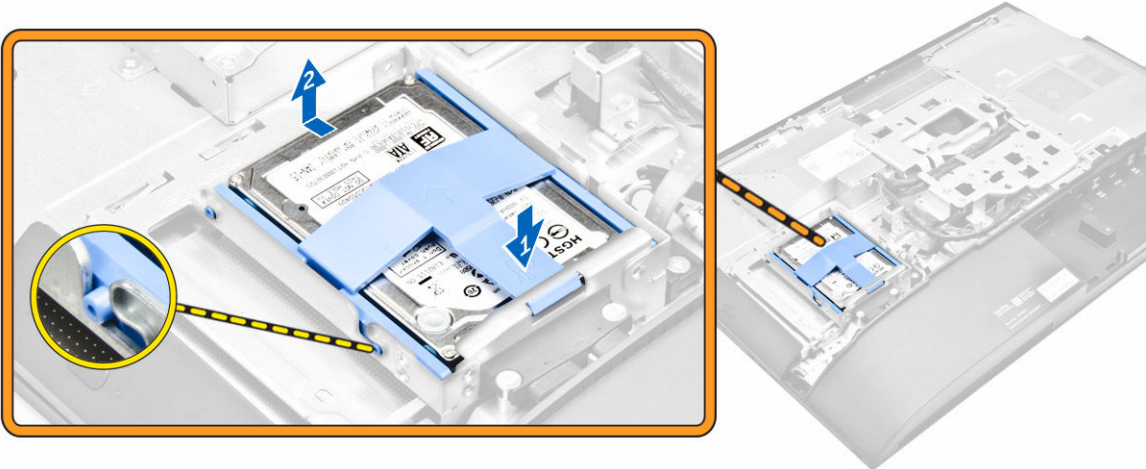


התקנת כיסוי הרמקולים

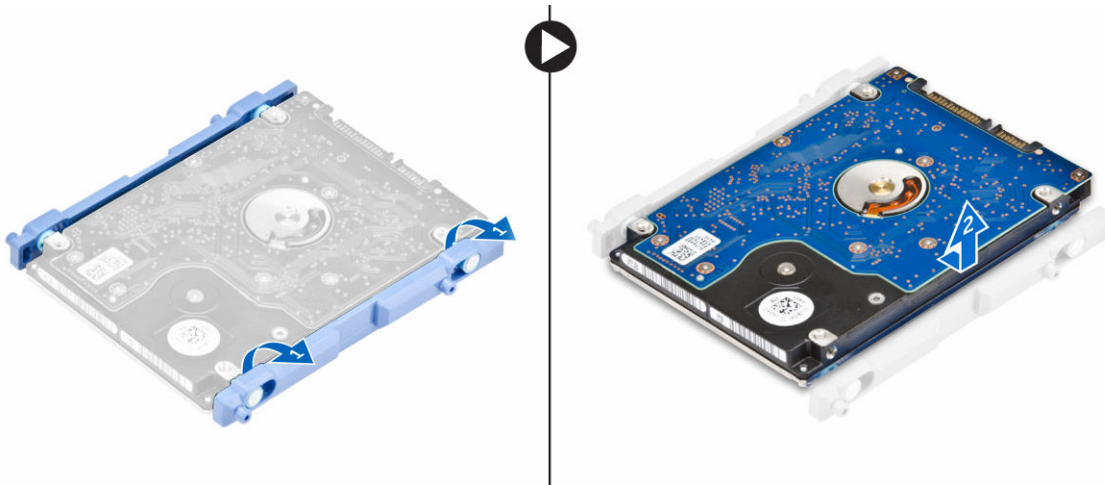
1. ישר את כיסוי הרמקולים במקומו שבגב המחשב.
2. חזק את הברגים כדי להדק את כיסוי הרמקולים למחשב.
3. התקן את:
 - a. [כיסוי אחורי](#)
 - b. [כיסוי לכבלים](#)
 - c. [מעמד](#)
4. בצע את הפעולה המפורטת בסעיף [לאחר העבודה על חלקיו הפנימיים של המחשב](#).

הסרת מכלול הכונן הקשיח

1. בצע את ההליך המפורט בסעיף "[לפני עבודה בתוך המחשב](#)".
2. הסר את:
 - a. [מעמד](#)
 - b. [כיסוי אחורי](#)
3. בצע את השלבים הבאים, כפי שמוצג באיור:
 - a. לחץ על הלשונית שעל התושבת והחלק את מכלול הכונן הקשיח עד שהלשוניות ישוחררו מכל צד של המכלול [1].
 - b. החלק את מכלול הכונן הקשיח כלפי מעלה כדי להסיר אותו מהמחשב [2].



4. בצע את השלבים הבאים, כפי שמוצג באיור:
 - a. שחרר את קצוות התושבת כדי לשחרר את הכונן הקשיח [1].
 - b. החלק את הכונן הקשיח והרם אותו מחוץ לתושבת [2].

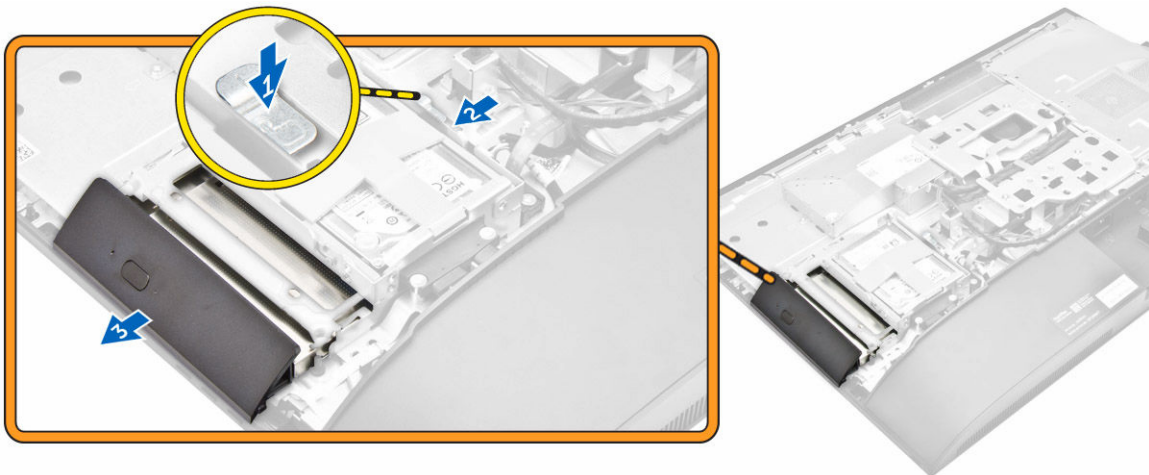


התקנת מכלול הכונן הקשיח

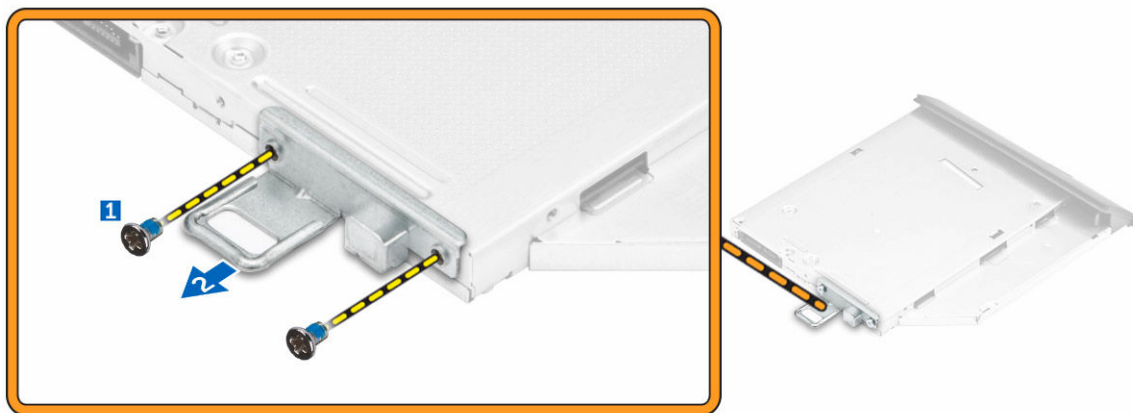
1. ישר את הכונן הקשיח עד שהחריצים מיושרים והכונן הקשיח מהודק לתושבת.
2. הנח את הכונן הקשיח על כלוב הכונן הקשיח, עד שהחריצים מיושרים והכונן נכנס למקומו בנקישה.
3. התקן את:
 - a. [כיסוי אחורי](#)
 - b. [מעמד](#)
4. בצע את הפעולה המפורטת בסעיף [לאחר העבודה על חלקיו הפנימיים של המחשב](#).

הסרת מכלול הכונן האופטי

1. בצע את ההליך המפורט בסעיף "[לפני עבודה בתוך המחשב](#)".
2. הסר את:
 - a. [מעמד](#)
 - b. [כיסוי אחורי](#)
3. בצע את השלבים הבאים, כפי שמוצג באיור:
 - a. לחץ על לשונית ההידוק בבסיס הכונן כדי לשחרר את הכונן האופטי [1].
 - b. דחף את הצד האחורי של הכונן האופטי [2].
 - c. החלק את מכלול הכונן האופטי כלפי חוץ כדי להסיר אותו מהמחשב [3].



4. בצע את השלבים הבאים, כפי שמוצג באיור:
 - a. הסר את הברגים שמהדקים את תושבת הכונן [1].
 - b. הסר את התושבת והרחק אותה מהכונן האופטי [2].

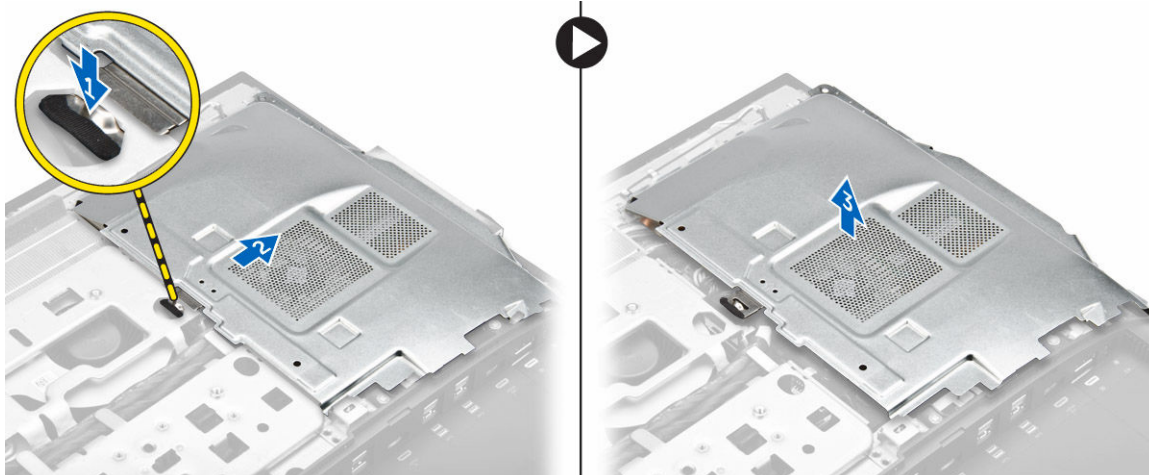


התקנת מכלול הכונן האופטי

1. חזק את הברגים כדי להדק את התושבת לכוון האופטי.
2. הכנס את מכלול הכונן האופטי לתוך חריץ הכונן, עד שייכנס למקומו בנקישה.
3. התקן את:
 - a. [כיסוי אחורי](#)
 - b. [מעמד](#)
4. בצע את הפעולה המפורטת בסעיף [לאחר העבודה על חלקיו הפנימיים של המחשב](#).

הסרת מגן לוח המערכת

1. בצע את ההליך המפורט בסעיף "[לפני עבודה בתוך המחשב](#)".
2. הסר את:
 - a. [מעמד](#)
 - b. [כיסוי אחורי](#)
3. בצע את השלבים הבאים, כפי שמוצג באיור:
 - a. לחץ על לשונית ההידוק כדי לשחרר את מגן לוח המערכת מהחריצים שבמחשב [1].
 - b. הרם את מגן לוח המערכת והוצא אותו מהמחשב [2].
 - c. הרם את מגן לוח המערכת והוצא אותו מהמחשב [3].

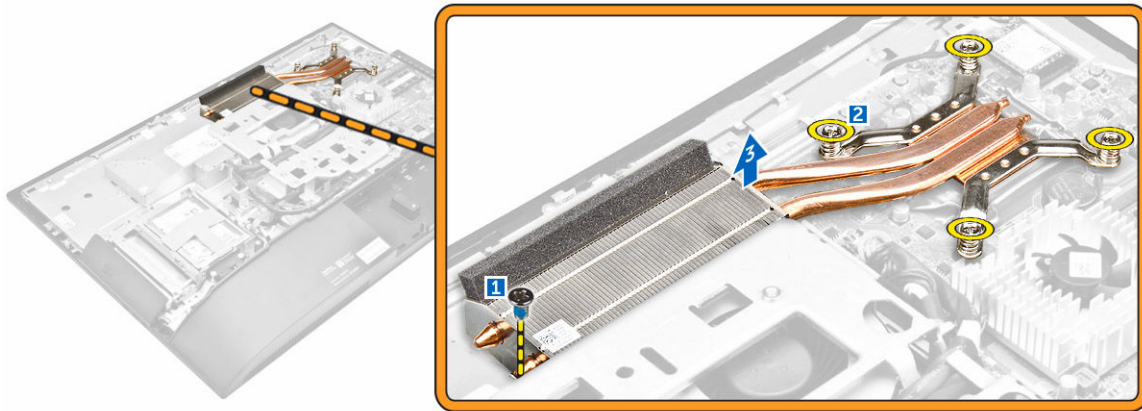


התקנת מגן לוח המערכת

1. ישר והחלק את מגן לוח המערכת עד שייכנס למקומו בנקישה.
2. התקן את:
 - a. [כיסוי אחורי](#)
 - b. [מעמד](#)
3. בצע את הפעולה המפורטת בסעיף [לאחר העבודה על חלקיו הפנימיים של המחשב](#).

הסרת גוף הקירור

1. בצע את ההליך המפורט בסעיף "[לפני עבודה בתוך המחשב](#)".
2. הסר את:
 - a. [מעמד](#)
 - b. [כיסוי אחורי](#)
 - c. [מגן לוח המערכת](#)
3. בצע את השלבים הבאים, כפי שמוצג באיור:
 - a. הסר את הברגים שמהדקים את מודול גוף הקירור למארז [1, 2].
 - b. הרם את מכלול גוף הקירור והסר אותו מהמחשב [3].

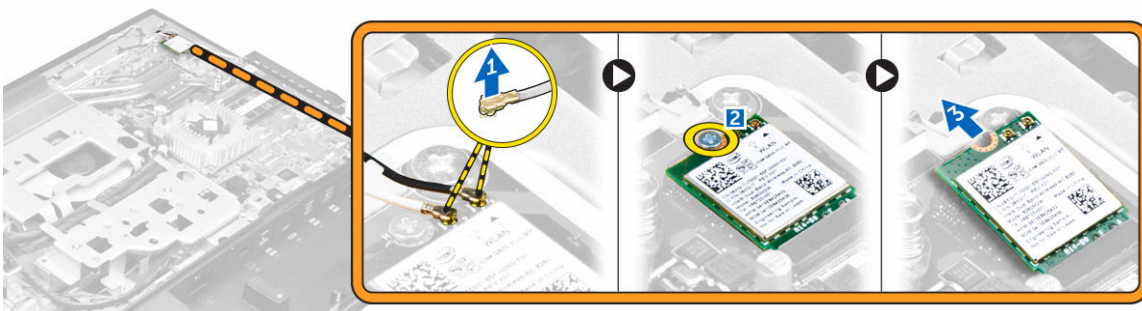


התקנת גוף הקירור

1. יישר והנח את גוף הקירור בחריץ.
2. חזק את הברגים כדי להדק את גוף הקירור למחשב.
3. התקן את:
 - a. [מגן לוח המערכת](#)
 - b. [כיסוי אחורי](#)
 - c. [מעמד](#)
4. בצע את הפעולה המפורטת בסעיף [לאחר העבודה על חלקיו הפנימיים של המחשב](#).

הסרת כרטיס ה-WLAN

1. בצע את ההליך המפורט בסעיף "[לפני עבודה בתוך המחשב](#)".
2. הסר את:
 - a. [מעמד](#)
 - b. [כיסוי אחורי](#)
 - c. [מגן לוח המערכת](#)
3. בצע את השלבים הבאים, כפי שמוצג באיור:
 - a. נתק את כבלי האנטנה מהמחברים בכרטיס ה-WLAN [1].
 - b. הסר את הבורג המהדק את כרטיס ה-WLAN ללוח המערכת [2].
 - c. החזק את כרטיס ה-WLAN ומשוך אותו מהמחבר שבלוח המערכת [3].

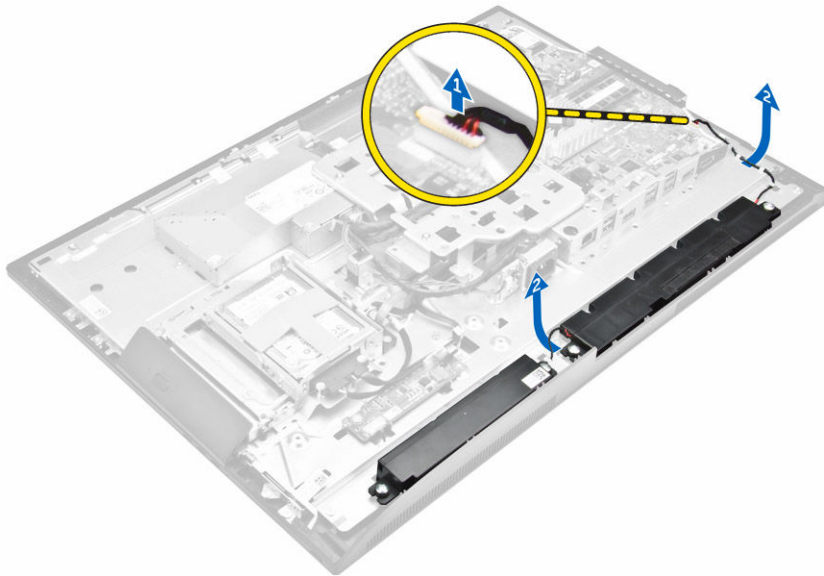


התקנת כרטיס ה-WLAN

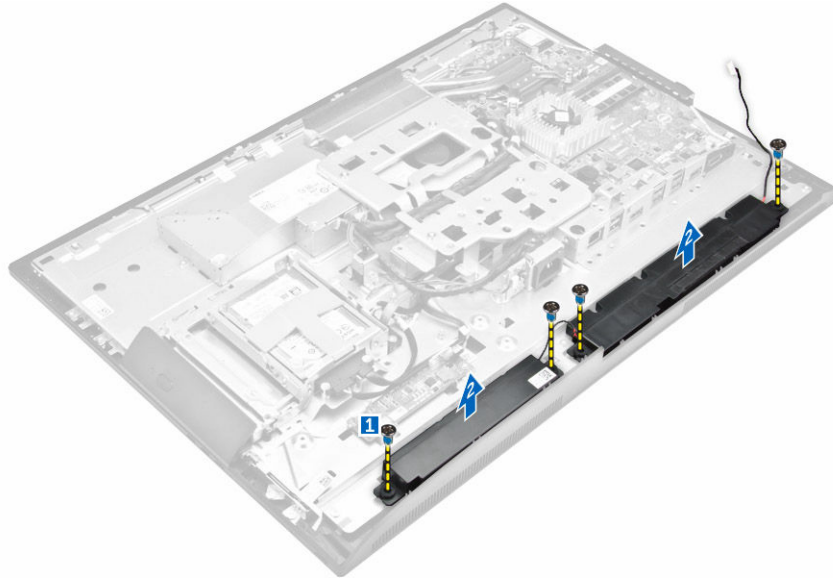
1. הסר את כרטיס ה-WLAN למחבר שעל לוח המערכת.
2. הברג את הבורג כדי לקבע את כרטיס ה-Bluetooth בלוח המערכת.
3. חבר את כבלי האנטנה למחברים בכרטיס ה-WLAN.
4. התקן את:
 - a. [מגן לוח המערכת](#)
 - b. [כיסוי אחורי](#)
 - c. [מעמד](#)
5. בצע את הפעולה המפורטת בסעיף [לאחר העבודה על חלקיו הפנימיים של המחשב](#).

הסרת מודול הרמקול

1. בצע את ההליך המפורט בסעיף "[לפני עבודה בתוך המחשב](#)".
2. הסר את:
 - a. [מעמד](#)
 - b. [כיסוי אחורי](#)
 - c. [כיסוי לכבלים](#)
 - d. [כיסוי הרמקול](#)
 - e. [מגן לוח המערכת](#)
3. בצע את השלבים הבאים, כפי שמוצג באיור:
 - a. נתק את כבלי הרמקולים מהמחבר שבלוח המערכת [1].
 - b. שחרר את כבלי הרמקול מתפסי החזקה [2].



4. בצע את השלבים הבאים, כפי שמוצג באיור:
 - a. הסר את הברגים שמהדקים את מודול הרמקול למארז [1].
 - b. הרם את מודול הרמקול והסר אותו מהמארז [2].

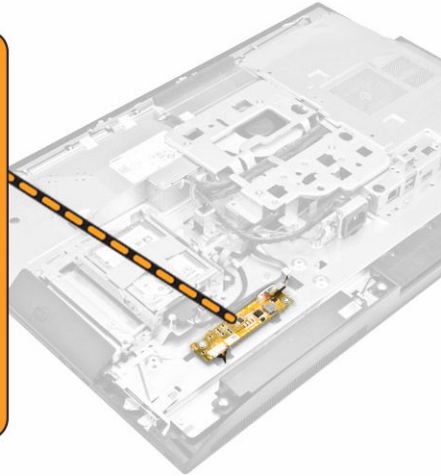
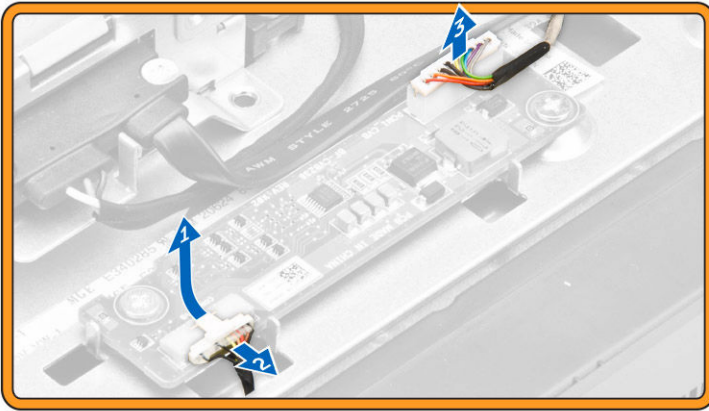


התקנת הרמקולים

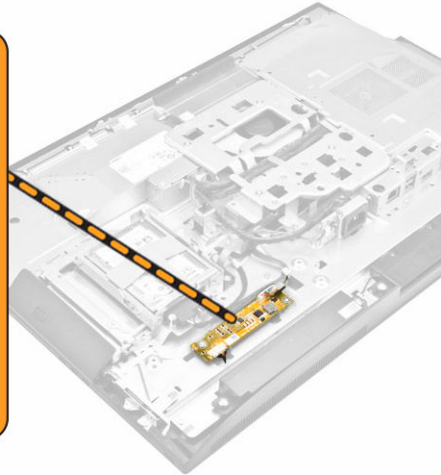
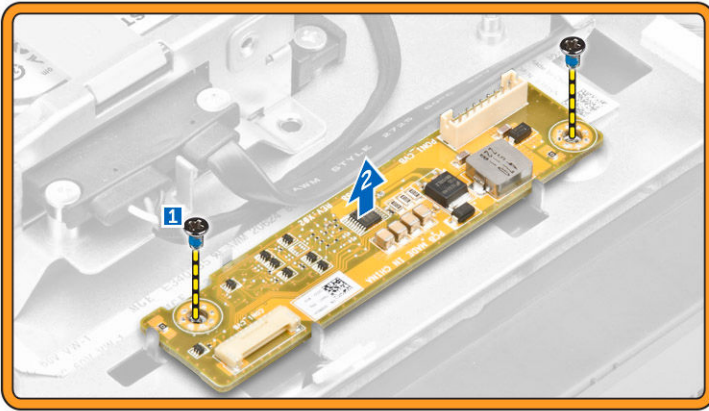
1. יישר את מודול הרמקול על החריץ במארז.
2. חזק את הברגים כדי לקבע את הרמקולים למארז.
3. השחל את כבלי הרמקולים דרך התפסים.
4. חבר את כבל הרמקול למחבר בלוח המערכת.
5. התקן את:
 - a. [מגן לוח המערכת](#)
 - b. [כיסוי הרמקול](#)
 - c. [כיסוי אחורי](#)
 - d. [כיסוי לכבלים](#)
 - e. [מעמד](#)
6. בצע את ההליך שבסעיף [מגן לוח המערכת](#).

הסרת לוח הממיר

1. בצע את ההליך המפורט בסעיף "[לפני עבודה בתוך המחשב](#)".
2. הסר את:
 - a. [מעמד](#)
 - b. [כיסוי אחורי](#)
 - c. [כיסוי לכבלים](#)
 - d. [כיסוי הרמקול](#)
3. בצע את השלבים הבאים, כפי שמוצג באיור:
 - a. נתק את כבל לוח הממיר מלוח הממיר [1, 2].
 - b. נתק את כבל התאורה האחורית של הצג מלוח הממיר [3].



4. בצע את השלבים הבאים, כפי שמוצג באיור:
- a. הסר את הברגים שמהדקים את לוח הממיר למארז. [1].
 - b. הרם והוצא את לוח הממיר מהתושבת [2].



התקנת לוח הממיר

1. הנח את לוח הממיר בחריון שלו.
2. חזק את הברגים כדי להדק את לוח הממיר למארז.
3. חבר את כבל לוח הממיר ואת כבל התאורה האחורית של הצג למחברים בלוח הממיר.
4. התקן את:
 - a. [כיסוי הרמקול](#)
 - b. [כיסוי לכבלים](#)
 - c. [כיסוי אחורי](#)
 - d. [מעמד](#)
5. בצע את הפעולה המפורטת בסעיף [לאחר העבודה על חלקיו הפנימיים של המחשב](#).

הסרת יחידת ספק הזרם (PSU)

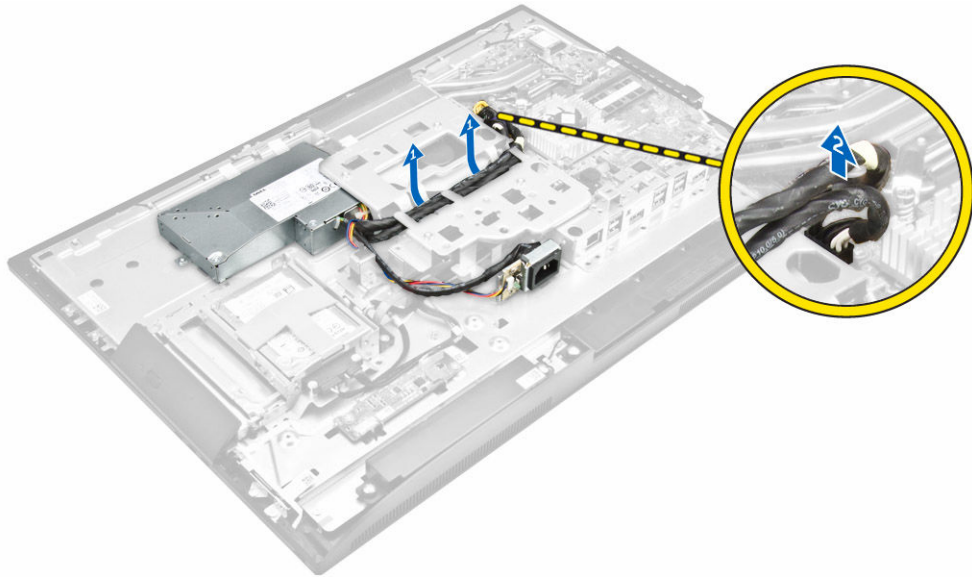
1. בצע את ההליך המפורט בסעיף "[לפני עבודה בתוך המחשב](#)".

2. הסר את:

- a. [מעמד](#)
- b. [כיסוי אחורי](#)
- c. [כיסוי לכבלים](#)
- d. [כיסוי הרמקול](#)
- e. [מגן לוח המערכת](#)

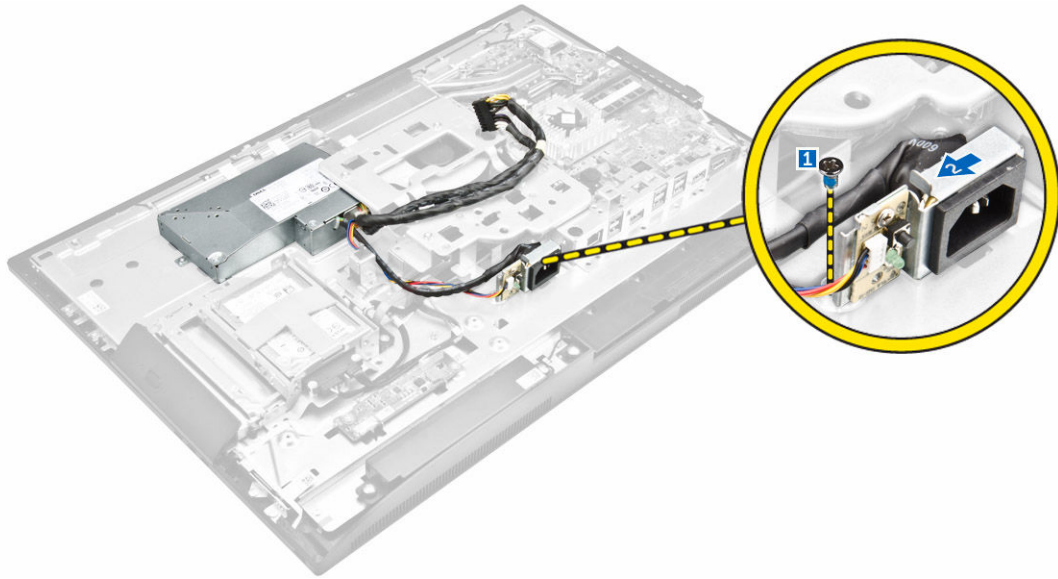
3. בצע את השלבים הבאים, כפי שמוצג באיור:

- a. שלוף את כבלי ספק הכוח מתפסי ההחזקה שבמארז [1].
- b. נתק את כבל ספק הזרם מהמחבר שבלוח המערכת [2].

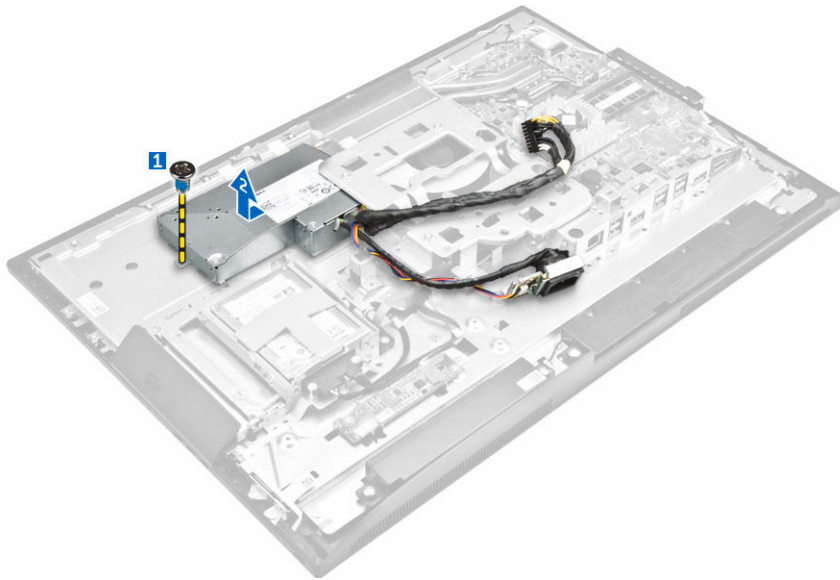


4. בצע את השלבים הבאים, כפי שמוצג באיור:

- a. הברג החוצה את הבורג שמהדק את שקע ספק הזרם למארז [1].
- b. החלק את השקע כדי להסיר אותו מהמחשב [2].



- 5.** בצע את השלבים הבאים, כפי שמוצג באיור:
- a. הסר את הבורג שמהדק את ה-PSU למארז [1].
 - b. החלק את ה-PSU והרם אותו מהמארז [2].



התקנת יחידת ספק הכוח (PSU)

1. הנח את ה-PSU על המארז.
2. חזק את הבורג כדי להדק את ה-PSU למארז.
3. הנח את השקע בחריץ שעל המארז.
4. חזק את הבורג כדי להדק את יחידת ספק הזרם למארז.
5. השחל את כבל ספק הזרם על תפסי ההחזקה במארז.
6. חבר את כבלי ספק הזרם למחברים שבלוח המערכת.

7. התקן את:

- a. [מגן לוח המערכת](#)
- b. [כיסוי הרמקול](#)
- c. [כיסוי לכבלים](#)
- d. [כיסוי אחורי](#)
- e. [מעמד](#)

8. בצע את הפעולה המפורטת בסעיף [לאחר העבודה על חלקיו הפנימיים של המחשב](#).

הסרת תושבת כן ה-VESA

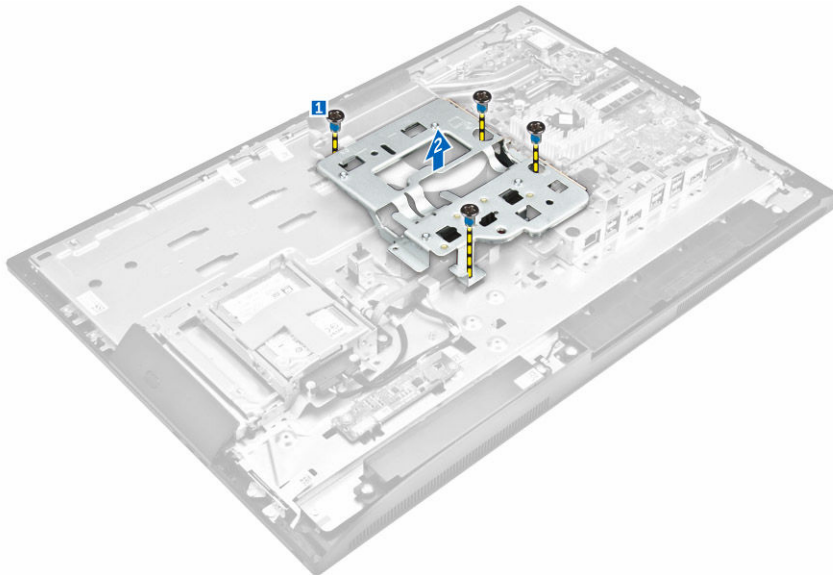
1. בצע את ההליך המפורט בסעיף ["לפני עבודה בתוך המחשב"](#).

2. הסר את:

- a. [מעמד](#)
- b. [כיסוי אחורי](#)
- c. [מגן לוח המערכת](#)
- d. [יחידת ספק זרם](#)

3. בצע את השלבים הבאים, כפי שמוצג באיור:

- a. הסר את הברגים שמהדקים את תושבת כן ה-VESA למחשב [1].
- b. הוצא את התושבת והרחק אותה מהמחשב [2].



התקנת תושבת כן ה-VESA

1. יישר והגת את תושבת הכרטיס על החריץ שבמארז המחשב.

2. חזק את הברגים שמהדקים את תושבת כן ה-VESA למחשב.

3. התקן את:

- a. [יחידת ספק זרם](#)
- b. [מגן לוח המערכת](#)
- c. [כיסוי אחורי](#)
- d. [מעמד](#)

4. בצע את הפעולה המפורטת בסעיף [לאחר העבודה על חלקיו הפנימיים של המחשב](#).

הסרת מאוורר המעבד

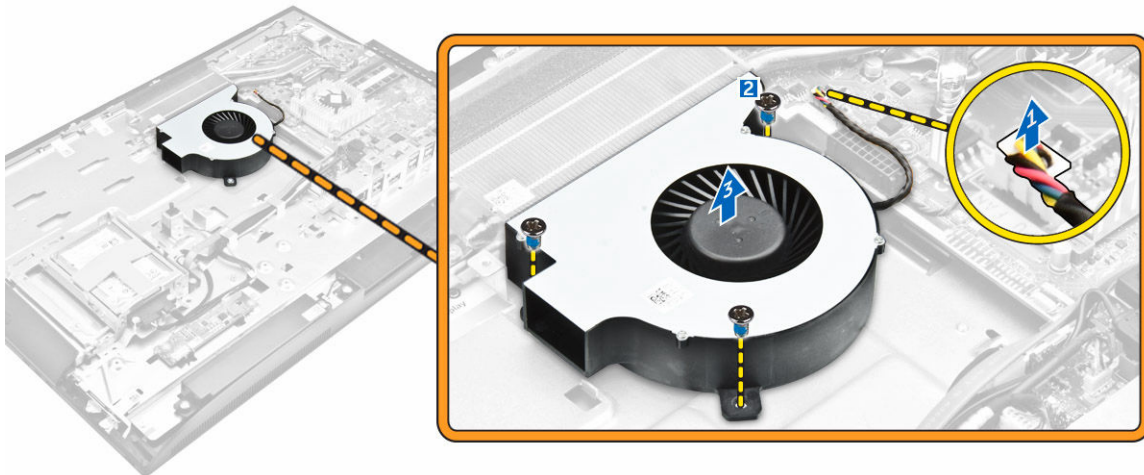
1. בצע את ההליך המפורט בסעיף "[לפני עבודה בתוך המחשב](#)".

2. הסר את:

- a. [מעמד](#)
- b. [כיסוי אחורי](#)
- c. [מגן לוח המערכת](#)
- d. [יחידת ספק זרם](#)
- e. [תושבת כן ה-VESA](#)

3. בצע את השלבים הבאים, כפי שמוצג באיור:

- a. נתק את כבל מאוורר המעבד מהמחבר בלוח המערכת [1].
- b. הסר את הברגים שמהדקים את מאוורר המערכת אל המחשב [2].
- c. הרם את מאוורר המעבד והוצא אותו מהמחשב [3].



התקנת מאוורר המעבד

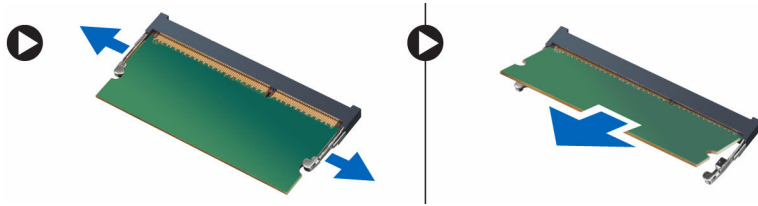
- 1. יישר והנח את מאוורר המעבד בתוך התריץ שבמארז.
- 2. חזק את הברגים כדי להדק את מאוורר המעבד ללוח המערכת.
- 3. חבר את כבל מאוורר המעבד למחבר בלוח המערכת.
- 4. התקן את:

- a. [תושבת כן ה-VESA](#)
- b. [יחידת ספק זרם](#)
- c. [מגן לוח המערכת](#)
- d. [כיסוי אחורי](#)
- e. [מעמד](#)

5. בצע את הפעולה המפורטת בסעיף [לאחר העבודה על חלקיו הפנימיים של המחשב](#).

הסרת מודול הזיכרון

1. בצע את ההליך המפורט בסעיף "[לפני עבודה בתוך המחשב](#)".
2. הסר את:
 - a. [מעמד](#)
 - b. [כיסוי אחורי](#)
 - c. [מגן לוח המערכת](#)
3. הרחק את מהרקי ההחזקה ממודול הזיכרון עד שייחלץ החוצה. הרם והסר את מודול הזיכרון מהמחבר.

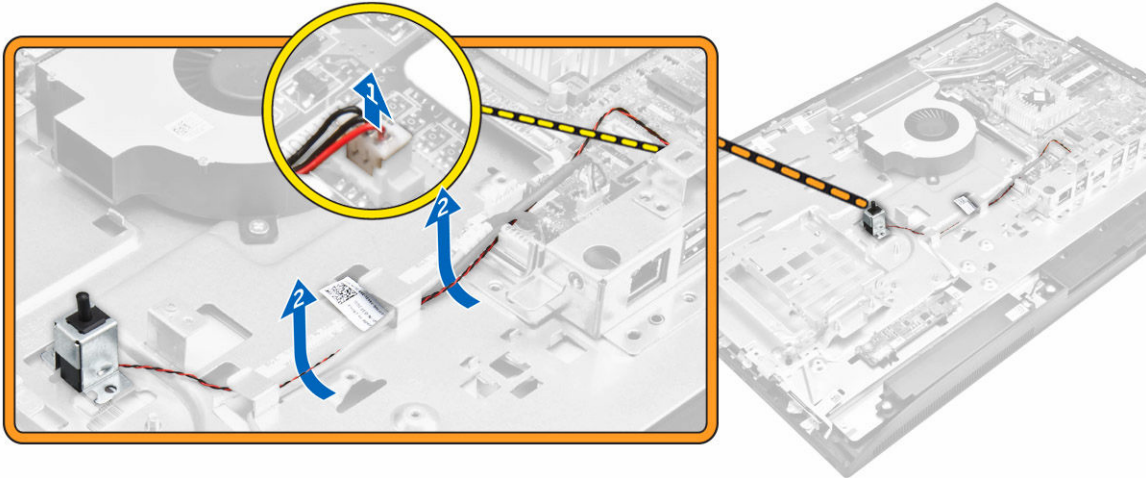


התקנת מודול הזיכרון

1. ישר את החריץ בכרטיס הזיכרון מול הלשונית שבמחבר לוח המערכת.
2. לחץ על מודול הזיכרון כלפי מטה עד שתפסי השחרור יקפצו חזרה למקומם כדי להדק אותם במקומם.
3. התקן את:
 - a. [מגן לוח המערכת](#)
 - b. [כיסוי אחורי](#)
 - c. [מעמד](#)
4. בצע את הפעולה המפורטת בסעיף [לאחר העבודה על חלקיו הפנימיים של המחשב](#).

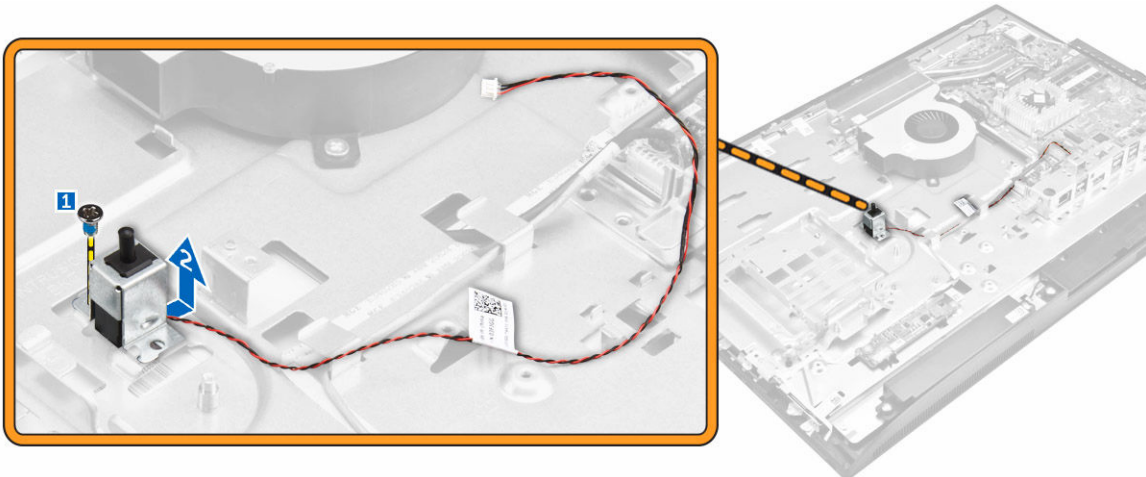
הסרת מתג החדירה

1. בצע את ההליך המפורט בסעיף "[לפני עבודה בתוך המחשב](#)".
2. הסר את:
 - a. [מעמד](#)
 - b. [כיסוי אחורי](#)
 - c. [תושבת כן ה-VESA](#)
 - d. [מגן לוח המערכת](#)
3. בצע את ההוראות הבאות, כפי שמוצג באיור:
 - a. נתק את כבל מתג החדירה מהמחבר שבלוח המערכת [1].
 - b. שלוף את כבל מתג החדירה מתפסי ההחזקה שבמחשב [2].



4. בצע את ההוראות הבאות, כפי שמוצג באיור:

- a. הסר את הבורג שמהדק את מתג החדירה למארז [1].
- b. החלק והרם את מתג החדירה כדי להסיר אותו מהמחשב [2].



התקנת מתג החדירה למארז

1. הנה את מתג החדירה להריץ שבמחשב.
2. חזק את הבורג כדי להדק את מתג החדירה למארז.
3. השחל את הכבל לאורך תפסי ההחזקה שבמארז.
4. חבר את כבל מתג החדירה למחבר שבלוח המערכת.
5. התקן את:

a. [מגן לוח המערכת](#)

b. [תושבת כן ה-VESA](#)

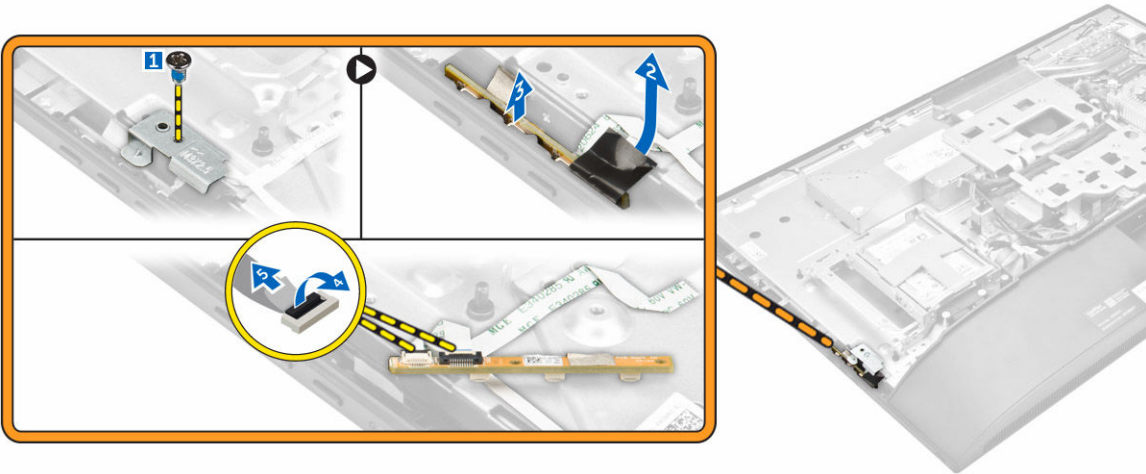
c. [כיסוי אחורי](#)

d. [מעמד](#)

6. בצע את הפעולות המפורטות בסעיף [לאחר העבודה על חלקיו הפנימיים של המחשב](#).

הסרת לוח לחצני ההפעלה והתצוגה על המסך (OSD)

1. בצע את ההליך המפורט בסעיף "[לפני עבודה בתוך המחשב](#)".
2. הסר את:
 - a. [מעמד](#)
 - b. [כיסוי אחורי](#)
3. בצע את השלבים הבאים, כפי שמוצג באיור:
 - a. הסר את הבורג כדי להסיר את לוחית המתכת שמהדקת את לוח לחצן ההפעלה ולחצני תפריט המסך (OSD) למחשב [1].
 - b. קלף את סרט ההדבקה מלוח לחצני תפריט המסך [2] (OSD).
 - c. הסר את לוח לחצן ההפעלה ולחצני תפריט המסך (OSD) מהמארז [3].
 - d. נתק את הכבלים מלוח לחצן ההפעלה ולחצני תפריט המסך (OSD) כדי לשחרר אותו מהמחשב [4,5].



התקנת לוח לחצן ההפעלה ולחצני התצוגה על המסך (OSD)

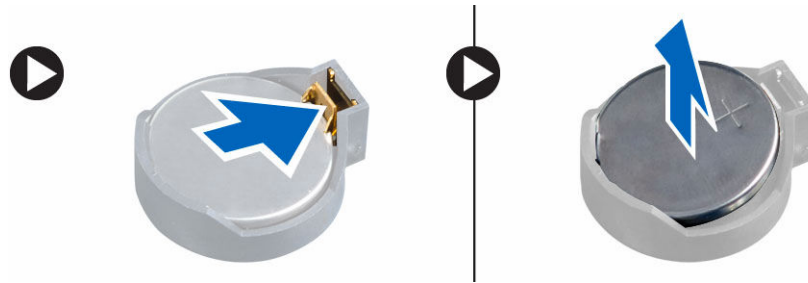
1. חבר את כבל החשמל ואת כבל לחצני תפריט המסך (OSD) ללוח לחצן ההפעלה ולחצני תפריט המסך (OSD).
2. הצמד את סרט ההדבקה ללוח לחצני תפריט המסך (OSD).
3. הכנס את לוח לחצן ההפעלה ולחצני התצוגה על המסך (OSD) לחריץ.
4. ישר את לוחית המתכת שעל לוח לחצן ההפעלה ולחצני התצוגה על המסך (OSD).
5. חזק את הבורג כדי להדק את לוח לחצן ההפעלה ולחצני התצוגה על המסך (OSD).
6. התקן את:
 - a. [כיסוי אחורי](#)
 - b. [מעמד](#)
7. בצע את הפעולה המפורטת בסעיף [לאחר העבודה על חלקיו הפנימיים של המחשב](#).

הסרת סוללת המטבע

1. בצע את ההליך המפורט בסעיף "[לפני עבודה בתוך המחשב](#)".
2. הסר את:
 - a. [מעמד](#)
 - b. [כיסוי אחורי](#)

c. [מגן לוח המערכת](#)

3. לחץ על התפס כדי לשחרר את סוללת המטבע והסר אותה מהמחשב.



התקנת סוללת המטבע

1. הכנס את סוללת המטבע לחריץ המתאים בלוח המערכת, עד שתיכנס למקומה בבטחה.

2. התקן את:

a. [מגן לוח המערכת](#)

b. [כיסוי אחורי](#)

c. [מעמד](#)

3. בצע את הפעולה המפורטת בסעיף [לאחר העבודה על חלקיו הפנימיים של המחשב](#).

הסרת המעבד

1. בצע את ההליך המפורט בסעיף "[לפני עבודה בתוך המחשב](#)".

2. הסר את:

a. [מעמד](#)

b. [כיסוי אחורי](#)

c. [תושבת כן ה-VESA](#)

d. [מגן לוח המערכת](#)

e. [גוף הקירור](#)


3. הרם את כיסוי המעבד והוצא את המעבד מהשקע שלו.

a. שחרר את ידית השקע על ידי משיכת הידית כלפי מטה והוצאתה החוצה מתחת ללשונית מגן המעבד [1].

b. הרם את הידית כלפי מעלה והרם את מגן המעבד [2].

התראה:  **פיני השקע שבירים, ועלולים להינזק לצמיחות. הקפד שלא לכופף את הפינים בשקע בעת הסרת המעבד מהשקע.**

c. הרם בזהירות את המעבד והוצא אותו מהשקע [3].

 **הערה:** לאחר הסרת המעבד, הנח אותו במכל אנטי-סטטי לשימוש חוזר, החזרה או אחסון זמני. אל תיגע בתחתית המעבד כדי למנוע נזק למגעי המעבד. יש לגעת אך ורק בצדי המעבד.



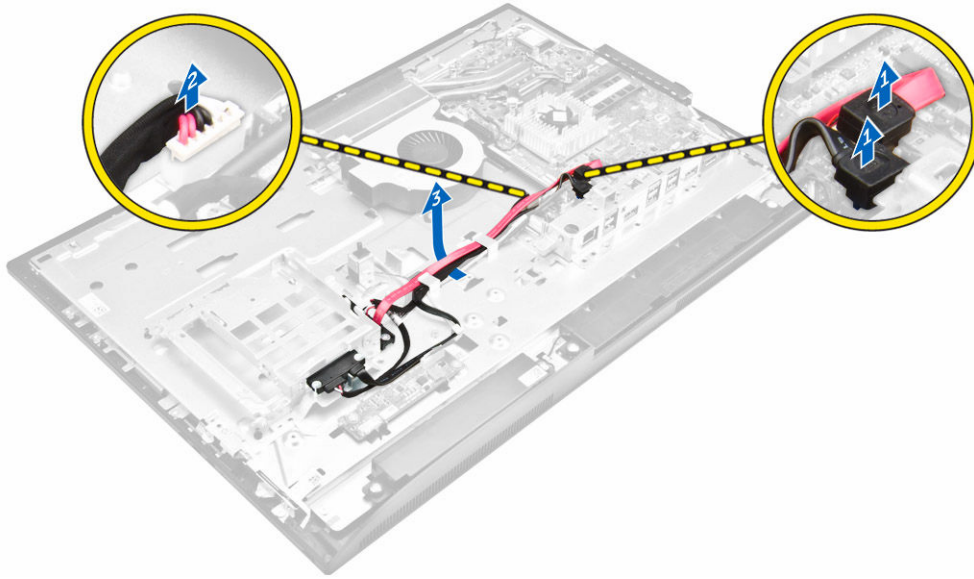
התקנת המעבד

1. ישר את המעבד עם הבליטות בשקע.
2. **התראה:** אל תנסה להושיב את המעבד בכוח. כאשר מציבים אותו נכון, המעבד נכנס בקלות לשקע.
3. ישר את מחוון פין 1 של המעבד עם המשולש בשקע.
4. הנח את המעבד על השקע כך שהחריצים שעל המעבד יהיו מיושרים עם הבליטות בשקע.
5. סגור את מגן המעבד על ידי החלקתו תחת בורג הקיבוע.
6. הורד את ידית השקע ודחף אותה מתחת ללשונית כדי לנעול אותה.
7. התקן את:
 - a. [גוף הקירור](#)
 - b. [מגן לוח המערכת](#)
 - c. [תושבת כן ה-VESA](#)
 - d. [כיסוי אחורי](#)
 - e. [מעמד](#)
8. בצע את הפעולה המפורטת בסעיף [לאחר העבודה על חלקיו הפנימיים של המחשב](#).

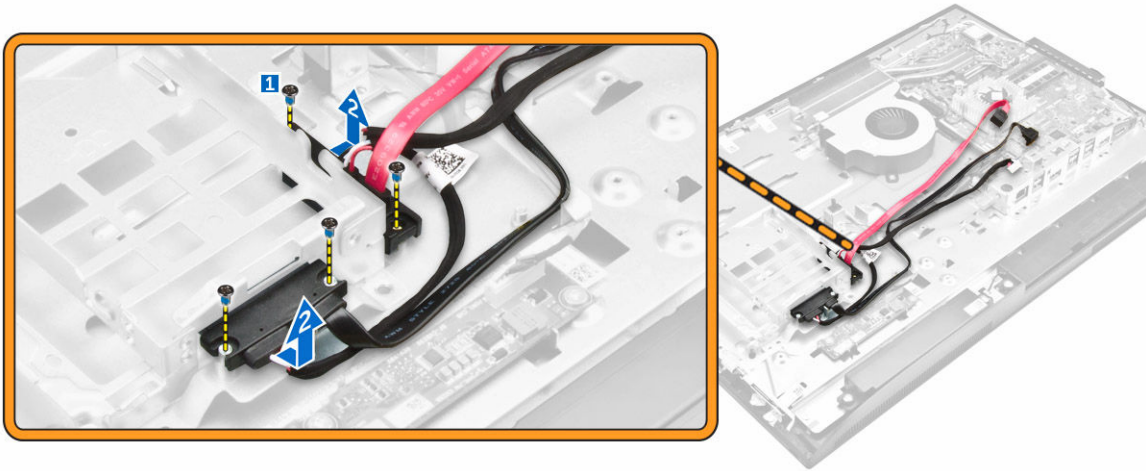
הסרת לוח המערכת

1. בצע את ההליך המפורט בסעיף "[לפני עבודה בתוך המחשב](#)".
2. הסר את:
 - a. [מעמד](#)
 - b. [כיסוי אחורי](#)
 - c. [כיסוי לכבלים](#)
 - d. [כיסוי הרמקול](#)
 - e. [תושבת כן ה-VESA](#)
 - f. [מגן לוח המערכת](#)
 - g. [הזיכרון](#)
 - h. [כונן אופטי](#)
 - i. [הכונן הקשיח](#)
 - j. [גוף הקירור](#)
 - k. [יחידת ספק זרם](#)
 - l. [לוח ממיר](#)
 - m. [מאוורר המעבד](#)
3. בצע את השלבים הבאים, כפי שמוצג באיור:
 - a. נתק את כבל הכונן האופטי ואת כבל הכונן הקשיח מהמחברים שבלוח המערכת [1].

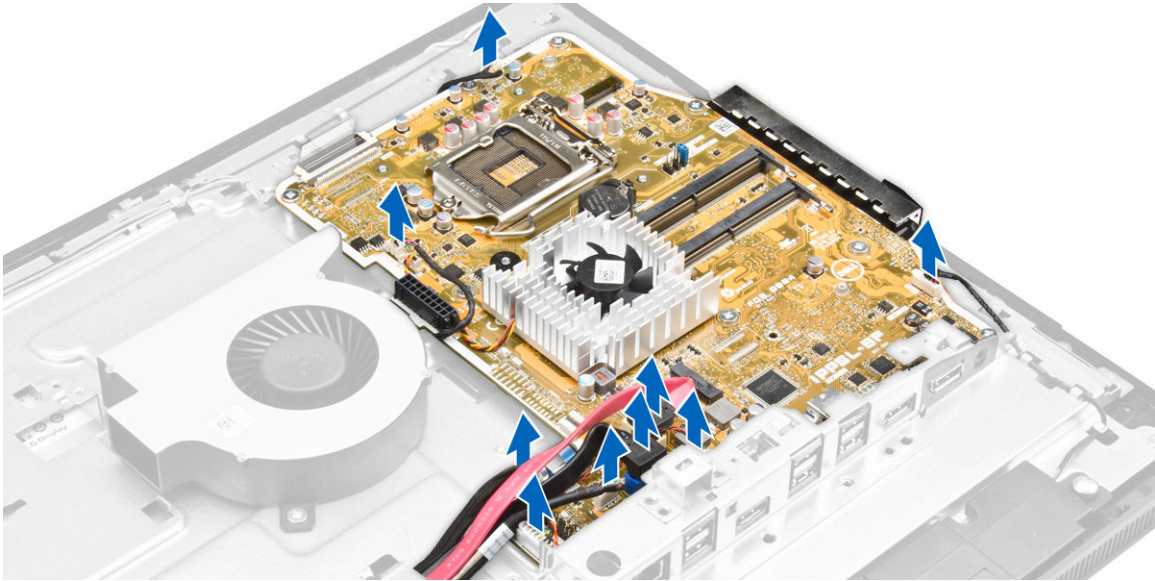
- b. נתק את כבל ספק משטח המגע מהמחבר שבלוח המערכת [2].
- c. שלוף את הכבל מתוך תפסי ההחזקה שבמחשב [3].



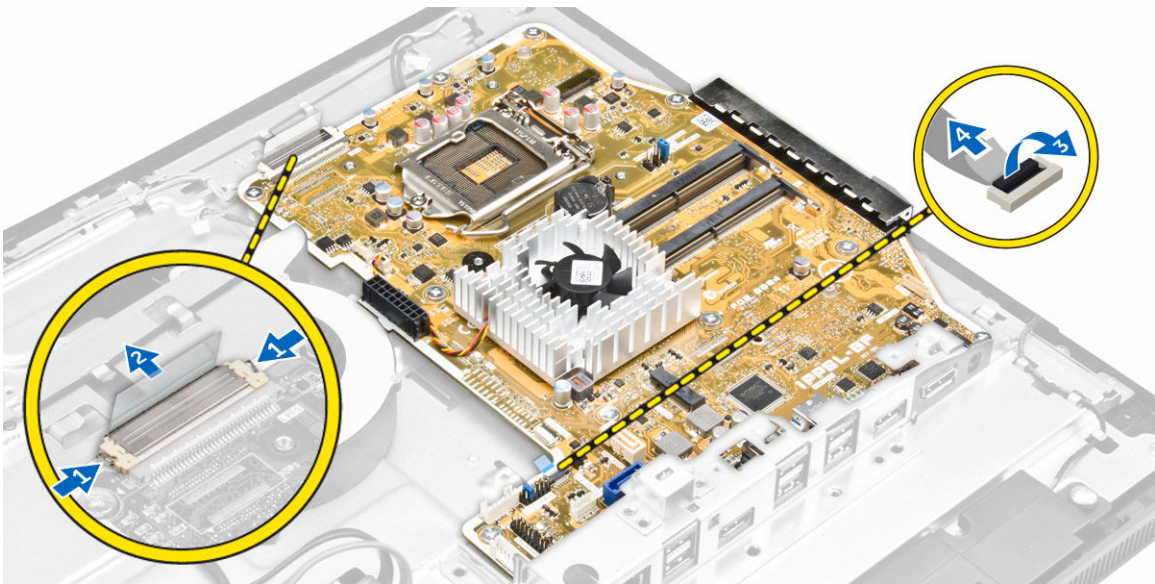
4. בצע את השלבים הבאים, כפי שמוצג באיור:
- a. הסר את הברגים שמהדקים את כבל הכונן האופטי ואת כבל הכונן הקשיח למערכת [1].
 - b. נתק את כבל הכונן האופטי ואת כבל הכונן הקשיח [2].



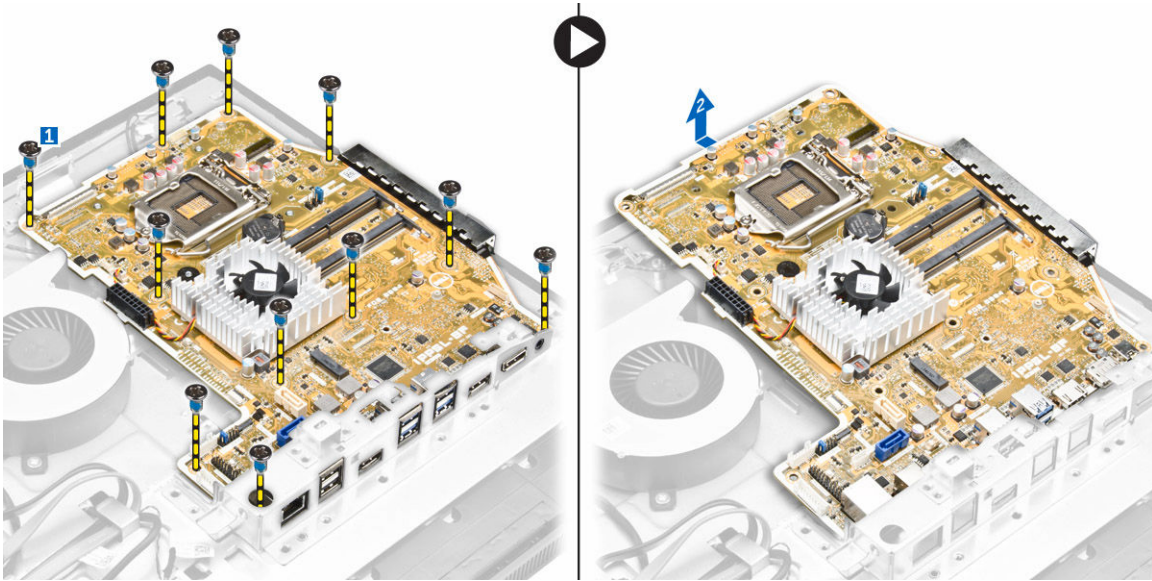
5. נתק את כל הכבלים שמחוברים ללוח המערכת.



6. בצע את השלבים הבאים, כפי שמוצג באיור:
- a. לחץ על התפסים בכל אחד מצדי המחבר ומשוך את כבל ה-LVDS כדי לנתק מלוח המערכת [1,2].
 - b. הרם את התפס ונתק את הכבל מהמחבר [3,4].

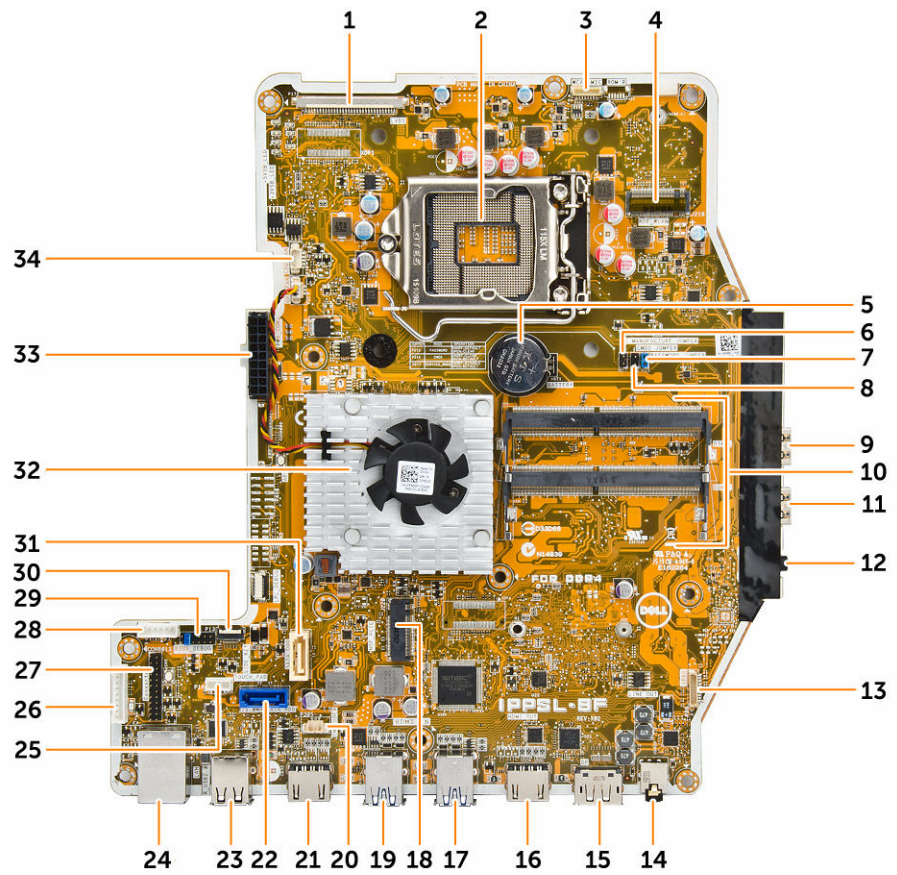


7. בצע את השלבים הבאים, כפי שמוצג באיור.
- a. הסר את הברגים המחברים את לוח המערכת למארז [1].
 - b. החלק את לוח המערכת והרם אותו מהמארז [2].



מבנה לוח המערכת

התמונה הבאה מציגה את מבנה לוח המערכת של המחשב.



1.	מחבר LVDS
3.	מחבר מצלמה
5.	סוללת המטבע
7.	מחבר מגשר
9.	מחבר USB 3.0
11.	מחבר USB 3.0
13.	מחבר רמקול
15.	מחבר DisplayPort
17.	מחבר USB 3.0
19.	מחבר USB 3.0
21.	מחבר HDMI-in
23.	מחבר USB 2.0
25.	מחבר משטח מגע
27.	מחבר טורי לאיתור תקלות Windows
29.	מחבר SPI-debug
31.	מחבר הכונן האופטי
33.	מחבר ספק הכוח
2.	שקע למעבד
4.	מחבר WLAN
6.	מחבר מגשר
8.	מחבר מגשר
10.	מחברי זיכרון (שקעי SODIMM)
12.	מחבר שמע
14.	מחבר שמע
16.	מחבר HDMI-out
18.	חריץ M.2 SSD
20.	מחבר למתג חדירה
22.	מחבר כונן קשיח
24.	מחבר Ethernet
26.	מחבר לוח ממיר
28.	מחבר חשמל של כונן קשיח/כונן אופטי
30.	מחבר לוח מקשים צדיים
32.	גוף הקירור
34.	מחבר מאוורר המעבד

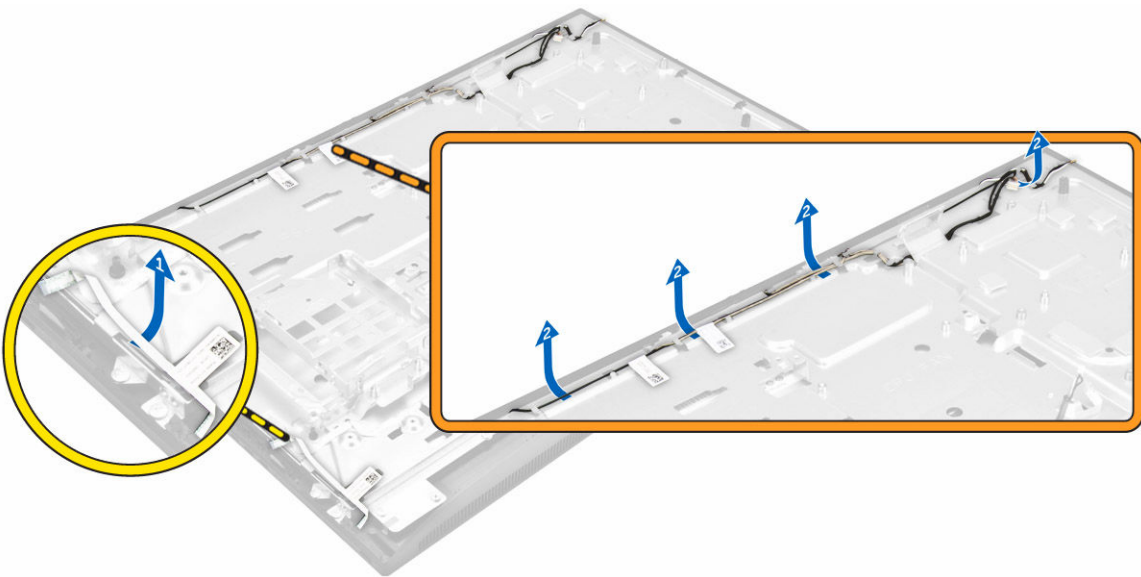
התקנת לוח המערכת

1. הנה את לוח המערכת במחשב.
2. חבר את כל הכבלים ללוח המערכת.
3. חזק את הברגים כדי להדק את לוח המערכת ללוח הבסיס.
4. חבר את כבל הכונן האופטי ואת כבל הכונן הקשיח למערכת והשחל את הכבלים דרך תפסי ההחזקה.
5. התקן את:
 - a. [מאוורר המעבד](#)
 - b. [לוח ממיר](#)
 - c. [יחידת ספק זרם](#)
 - d. [גוף הקירור](#)
 - e. [הכונן הקשיח](#)
 - f. [כונן אופטי](#)
 - g. [הזיכרון](#)
 - h. [מגן לוח המערכת](#)
 - i. [תושבת כן ה-VESA](#)
 - j. [כיסוי לכבלים](#)
 - k. [כיסוי הרמקול](#)
 - l. [כיסוי אחורי](#)
 - m. [מעמד](#)
6. בצע את הפעולה המפורטת בסעיף [לאחר העבודה על חלקיו הפנימיים של המחשב](#).

הסרת מכלול הצג

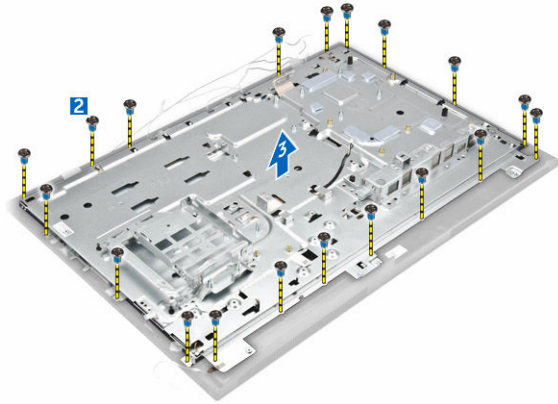
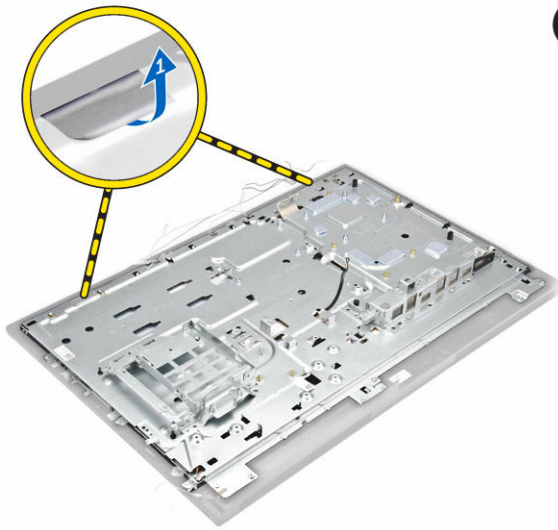
1. בצע את ההליך המפורט בסעיף "[לפני עבודה בתוך המחשב](#)".
2. הסר את:
 - a. [מעמד](#)
 - b. [כיסוי אחורי](#)
 - c. [כיסוי לכבלים](#)
 - d. [כיסוי הרמקול](#)
 - e. [תושבת כן ה-VESA](#)
 - f. [מגן לוח המערכת](#)
 - g. [כרטיס ה-WLAN](#)
 - h. [כונן אופטי](#)
 - i. [הכונן הקשיח](#)
 - j. [מתג החדירה](#)
 - k. [לוח לחצני הפעלה ותצוגה על המסך \(OSD\)](#)
 - l. [לוח ממיר](#)
 - m. [יחידת ספק זרם](#)
 - n. [גוף הקירור](#)
 - o. [מאוורר המעבד](#)
 - p. [הרמקולים](#)
 - q. [לוח המערכת](#)

3. **הערה:** הוראות אלו תקפות רק עבור מחשבים ללא מסך מגע. במחשבים עם מסך מגע יש לפרק את לוח הצג בסביבת חדר נקי.
 - a. בצע את השלבים הבאים, כפי שמוצג באיור:
 - b. הסר את כבל מתג ההפעלה מתפס ההחזקה [1].
 - c. שלוף את כבל המצלמה מתפסי ההחזקה שבלוח הצג [2].



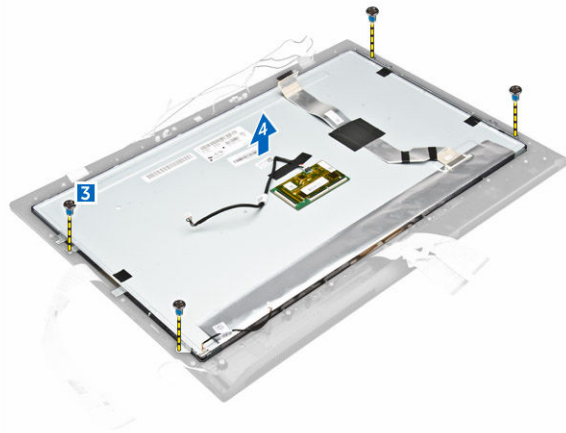
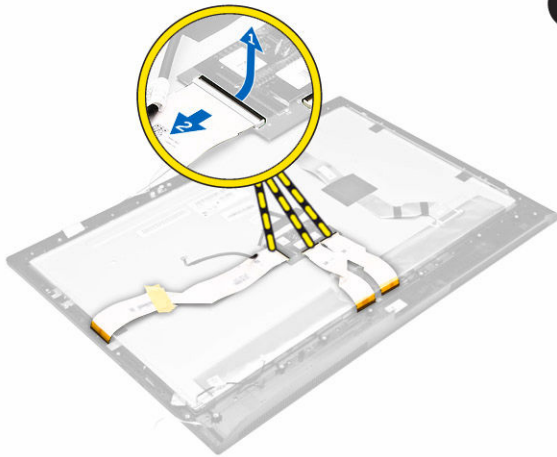
4. בצע את השלבים הבאים, כפי שמוצג באיור:
 - a. קלף את סרט ההדבקה כדי לגשת לכבלים [1].
 - b. הסר את הברגים שמהדקים את לוח הבסיס למארו [2].

.C הרם את בסיס לוח הצג ממסגרת הצג [3].



5. בצע את השלבים הבאים, כפי שמוצג באיור:

- a. הרם את התפס ונתק את הכבלים [1,2].
- b. הסר את הברגים שמהדקים את מכלול הצג למארז [3].
- c. הרם את מכלול הצג והוצא אותו מהמחשב [4].



התקנת מכלול הצג

- 1. חזק את הברגים כדי להדק את תושבת הצג ללוח הצג.
- 2. הנח את לוח הצג במארז.
- 3. הצמד את סרט ההדבקה בלוח הצג.
- 4. יישר את כל הכבלים דרך תפסי ההחזקה שלהם בלוח הצג.

5. חזק את הברגים כדי להדק את התפסים למחשב.

6. התקן את:

a. [לוח המערכת](#)

b. [הרמקולים](#)

c. [מאוורר המעבד](#)

d. [גוף הקירור](#)

e. [יחידת ספק זרם](#)

f. [לוח ממיר](#)

g. [לוח לחצני הפעלה ותצוגה על המסך \(OSD\)](#)

h. [מתג החדירה](#)

i. [הכונן הקשיח](#)

j. [כונן אופטי](#)

k. [כרטיס ה-WLAN](#)

l. [מגן לוח המערכת](#)

m. [תושבת כן ה-VESA](#)

n. [כיסוי הרמקול](#)

o. [כיסוי לכבלים](#)

p. [כיסוי אחורי](#)

q. [מעמד](#)

7. בצע את הפעולה המפורטת בסעיף [לאחר העבודה על חלקיו הפנימיים של המחשב](#).

3

הגדרת מערכת

הגדרת המערכת מאפשרת לך לנהל את חומרת המחשב שלך ולציין אפשרויות ברמת ה-BIOS. דרך הגדרות המערכת באפשרותך:



- לשנות את הגדרות ה-NVRAM אחרי הוספה או הסרה של חומרה
- להציג את התצורה של חומרת המערכת
- להפעיל או להשבית התקנים משולבים
- להגדיר רמות סף של ביצועים וניהול צריכת חשמל
- לנהל את אבטחת המחשב

Boot Sequence

רצף האתחול מאפשר לך לעקוף את סדר אתחול ההתקנים שנקבע בהגדרת המערכת ולאתחל התקן ספציפי (למשל כונן אופטי או כונן קשיח) בצורה ישירה. במהלך הבדיקה העצמית בהפעלה (POST), כאשר הסמל של Dell מופיע, באפשרותך:


- לגשת אל הגדרת המערכת על-ידי הקשה על F2
- להעלות את תפריט האתחול החד-פעמי על-ידי הקשה על F12

תפריט האתחול החד-פעמי מציג את ההתקנים שבאפשרותך לאתחל, לרבות אפשרות האבחון. אפשרויות תפריט האתחול הן:

- כונן נשלף (אם זמין)
 - כונן STXXXX
 -  **הערה:** XXX הוא מספר כונן ה-SATA.
 - Optical Drive
 - אבחון
 -  **הערה:** הבחירה באפשרות Diagnostics (אבחון) תוביל להצגת המסך ePSA diagnostics (אבחון ePSA).
- מסך רצף האתחול מציג גם את האפשרות לגשת אל מסך הגדרת המערכת.


מקשי ניווט

בטבלה הבאה מוצגים מקשי הניווט של הגדרת המערכת.


 **הערה:** לגבי מרבית אפשרויות הגדרת המערכת, השינויים שאתה מבצע מתועדים אך לא ייכנסו לתוקף לפני שתפעיל מחדש את המערכת.

טבלה 1. מקשי ניווט

מקשים	ניווט
חץ למעלה	מעבר לשדה הקודם.
חץ למטה	מעבר לשדה הבא.

מקשים	ניווט
Enter	אפשרות לבחור ערך בשדה שנבחר (אם רלוונטי) או לעבור לקישור בשדה.
מקש רווח	הרחבה או כיווץ של רשימה נפתחת, אם רלוונטי.
Tab	מעבר לאזור המיקוד הבא.
	 הערה: עבור הרפרפן עם הגרפיקה הרגילה בלבד.
Esc	מעבר לדרך הקודם, עד שיוצג המסך הראשי. הקשה על Esc במסך הראשי מציגה הודעה שתנחה אותך לשמור את כל השינויים שלא נשמרו ולהפעיל את המערכת מחדש.
F1	הצגת קובץ העזרה של הגדרת המערכת.

אפשרויות הגדרת המערכת

 **הערה:** בהתאם למחשב ולהתקנים שהותקנו בו, ייתכן שחלק מהפריטים הרשומים בסעיף זה לא יופיעו.

אפשרויות מסך כלליות


בסעיף זה מוצגת רשימה של תכונות חומרה עיקריות של המחשב.

אפשרות	תיאור
System Information (פרטי מערכת)	<ul style="list-style-type: none"> System Information (מידע על המערכת): מציג את גירסת ה-BIOS, תג שירות, תג נכס, תג בעלות, תאריך בעלות, תאריך ייצור, ואת קוד השירות המהיר. Memory Information (מידע על הזיכרון): מציג את הזיכרון שהותקן, את הזיכרון הזמין, מהירות הזיכרון, מצב ערוצי הזיכרון, טכנולוגיית הזיכרון, DIMM בגודל A, DIMM בגודל B. PCI Information (מידע על PCI) – מציג את SLOT 1 ואת SLOT 2 Processor Information (מידע על המעבד): מציג את סוג המעבד, מספר הליבות, מזהה המעבד, מהירות השעון הנוכחית, מהירות השעון המינימלית, מהירות השעון המקסימלית, זיכרון המטמון L2 של המעבד, זיכרון המטמון L3 של המעבד, היכולת ל-HT וטכנולוגיית 64 סיביות. Device Information (מידע על התקנים) – מציג את SATA-0, SATA-1, כתובת LOM MAC, בקר וידאו, בקר וידאו dGPU, בקר שמע, התקן Wi-Fi וכן התקן Bluetooth.

Boot Sequence

Boot Sequence

אפשרות לציין את הסדר שבו המחשב מנסה למצוא מערכת הפעלה. כדי לשנות את סדר האתחול, בחר את ההתקן שברצונך לשנות ברשימה שמופיעה בצד ימין. לאחר שתבחר את ההתקן, לחץ על החצים למעלה/למטה או השתמש במקשי המקלדת Page Up / Page Down כדי לשנות סדר אפשרויות האתחול. באפשרותך גם לבחור או לבטל בחירה מהרשימה על-ידי תיבות הסימון שמופיעות בצד שמאל. כדי להגדיר מצב אתחול מדור קודם, עליך להפעיל Legacy Option ROMs (רכיבי ROM אופציונליים מדור קודם). מצב אתחול מדור קודם זה אינו אפשרי כאשר מצב האתחול המאובטח מופעל. האפשרויות הן:

- Boot Sequence (רצף אתחול) - כברירת מחדל, תיבת הסימון Windows Boot Manager (מנהל האתחול של Windows) מסומנת.
-  **הערה:** אפשרות ברירת המחדל עשויה להשתנות בהתאם למערכת ההפעלה של המחשב שלך.
- Boot List Option (אפשרות רשימת אתחול) - אפשרויות הרשימה הן Legacy (דור קודם) ו-UEFI. האפשרות UEFI מסומנת כברירת מחדל.

הערה: אפשרות ברירת המחדל עשויה להשתנות בהתאם למערכת ההפעלה של המחשב שלך.

- Add Boot Option (הוסף אפשרות אתחול) - מאפשרת הוספה של אפשרות אתחול.
- Delete Boot Option (מחק אפשרות אתחול) - מאפשרת מחיקה של אפשרות אתחול קיימת.
- View (הצגה) - מאפשרת לך לצפות באפשרות האתחול הנוכחית במחשב.
- Restore Settings (שחזור הגדרות) - משחזר את הגדרות ברירת המחדל של המחשב.
- Save Settings (שמירת הגדרות) - שומר את ההגדרות של המחשב.
- Apply (החל) - מאפשרת לך להחיל את ההגדרות.
- Exit (יציאה) - יציאה ואתחול של המחשב.

אפשרות לשנות את אפשרות רשימת האתחול: **Boot List Options**

(אפשרויות רשימת

אתחול)

- Legacy (מדור קודם)
- UEFI (מאופשר כברירת מחדל)

אפשרות זו מאפשרת טעינה של רכיבי ROM אופציונליים מדור קודם. כברירת מחדל, האפשרות **Enable Legacy Option ROMs** (אפשרו רכיבי ROM אופציונליים מדור קודם) מנוטרלת.

Advanced Boot Options (אפשרויות אתחול מתקדמות)

- Restore Settings (שחזור הגדרות) - משחזר את הגדרות ברירת המחדל של המחשב
- Save Settings (שמירת הגדרות) - שומר את ההגדרות של המחשב
- Apply (החל) - מאפשר לך להחיל את ההגדרות
- Exit (יציאה) - יציאה ואתחול של המחשב

אפשרות לשנות את התאריך והשעה. **Date/Time (תאריך/שעה)**

אפשרויות תצורת המערכת של המסך

אם מחסנית רשת UEFI מאופשרת, פרוטוקולי רשת של UEFI זמינים. רשת UEFI מאפשרת לתכונות רשת שלפני עליית מערכת הפעלה ומיד עם עליית מערכת ההפעלה להשתמש בבקרי ממשק רשת (NIC) שמאופשרים. ניתן להשתמש באפשרות זו מבלי להפעיל PXE. בעת הפעלת התכונה **Enabled w/PXE**, סוג אתחול (Legacy PXE או UEFI PXE) תלוי במצב האתחול הנוכחי ובסוג רכיבי ה-ROM האופציונליים שבשימוש. מחסנית רשת UEFI דרושה כדי לאפשר פונקציונליות מלאה של UEFI PXE.

Integrated NIC

- **Enabled UEFI Network Stack** (אפשר מחסנית רשת UEFI) – אפשרות זו מנוטרלת כברירת מחדל.


אפשרות לקבוע את התצורה של בקר רשת מוכלל. האפשרויות הן:

- Disabled (מושבת)
- Enabled (מאופשר)
- **Enabled w/PXE** (מאופשר עם PXE): אפשרות זו מאפשרת כברירת מחדל.

אפשרות

תיאור

- Enabled w/Cloud Desktop (מופעל עם מחשב בענן)

 **הערה:** בהתאם למחשב ולהתקנים שהותקנו בו, ייתכן שחלק מהפריטים הרשומים בסעיף זה לא יופיעו.

SATA Operation

אפשרות לקבוע את התצורה של בקר הכונן הקשיח SATA הפנימי. האפשרויות הן:

- Disabled (מושבת)
- AHCI
- RAID On: אפשרות זו מאפשרת כבירת מחדל.

כוננים

אפשרות לקבוע את התצורה של כונני ה-SATA שבלוח. כל הכוננים מופעלים כבירת מחדל. האפשרויות הן:

- SATA-0
- SATA-1
- SATA-4
- M.2 PCIe SSD-0

SMART Reporting

שרה זה קובע אם יתקבל דיווח על שגיאות כונן קשיח בכוננים הקשיחים המשולבים במהלך הפעלת המערכת. טכנולוגיה זו מהווה חלק ממפרט SMART (Self Monitoring Analysis and Reporting Technology) - טכנולוגיית בקרה ודיווח של ניטור עצמי). כבירת מחדל אפשרות זו מנוטרלת.

- Enable SMART Reporting (אפשר דיווח SMART)

USB Configuration

שרה זה קובע את התצורה של בקר ה-USB המשולב. אם התמיכה בתיחול מופעלת, המערכת מורשה לתחל כל סוג של התקן USB לאחסון בנפח גדול (HDD, זיכרון נייד, תקליטון).


אם יציאת ה-USB מאופשרת, התקן שיחובר ליציאה זו יופעל ויהיה זמין עבור מערכת ההפעלה.

אם יציאת ה-USB מנוטרלת, למערכת ההפעלה לא תהיה אפשרות לזהות כל סוג של התקן שיחובר ליציאה זו.

האפשרויות הן:

- Enable USB Boot Support (אפשר תמיכה באתחול USB)
- הפעל יציאות USB אחוריות – כולל אפשרויות עבור 6 יציאות
- הפעל יציאות USB צדדיות: כולל אפשרויות עבור 2 יציאות

כל האפשרויות מאופשרות כבירת מחדל.

 **הערה:** מקלדת ועכבר עם חיבור USB יפעלו תמיד בהגדרת ה-BIOS, ללא תלות בהגדרות אלו.

תצורת USB אחורי

אפשרות זו מאפשרת לך להפעיל או להשבית יציאות USB אחוריות.

- Enable/Disable Rear USB Ports (הפעל/השבית יציאות USB אחוריות)

תצורת USB צדדי

אפשרות זו מאפשרת לך להפעיל או להשבית יציאות USB צדדיות.

- Enable/Disable Side USB Ports (הפעל/השבית יציאות USB צדדיות)

USB PowerShare

שרה זה קובע את אופן הפעולה של תכונת USB PowerShare. אפשרות זו מאפשרת לך לטעון התקנים חיצוניים באמצעות חשמל סוללה האגור במערכת דרך יציאת ה-USB PowerShare.

אפשרות	תיאור
Audio (שמע)	<p>שדה זה מפעיל או משבית את בקר השמע המשולב. כברירת מחדל, האפשרות Enable Audio (אפשר שמע) מסומנת. האפשרויות הן:</p> <ul style="list-style-type: none"> • Enable Microphone (הפעל מיקרופון) (הפעל כברירת מחדל) • Enable Internal Speaker (הפעל רמקולים פנימיים) (הפעל כברירת מחדל)
OSD Button Management	<p>שדה זה מאפשר לך להפעיל או להשבית את לחצני התצוגה על המסך (OSD) במערכת ה-All-In-One.</p> <ul style="list-style-type: none"> • Disable OSD buttons (השבת את לחצני התצוגה על המסך): כברירת מחדל, אפשרות זו אינה מסומנת.
Touchscreen	<p>אפשרות זו מאפשרת להפעיל או להשבית את מסך המגע.</p>
Miscellaneous Devices	<p>אפשרות לאפשר או לנטרל את ההתקנים הבאים:</p> <ul style="list-style-type: none"> • Enable Camera (הפעל מצלמה) (מופעל כברירת מחדל) • Enable Media Card (הפעל כרטיס מדיה) (מופעל כברירת מחדל) • Disable Media Card (השבת כרטיס מדיה)

אפשרויות אבטחת מסך


אפשרות	תיאור
Admin Password	<p>אפשרות להגדיר, לשנות או למחוק את סיסמת מנהל המערכת.</p> <p>הערה: יש להגדיר את סיסמת מנהל המערכת לפני הגדרת סיסמת המערכת או הכונן הקשיח. מחיקת סיסמת מנהל המערכת מוחקת אוטומטית את סיסמת המערכת ואת סיסמת הכונן הקשיח.</p> <p>הערה: שינויי סיסמה מוצלחים נכנסים לתוקף מיד.</p> <p>הגדרת ברירת המחדל: לא מוגדר</p>
System Password	<p>אפשרות להגדיר, לשנות או למחוק את סיסמת המערכת.</p> <p>הערה: שינויי סיסמה מוצלחים נכנסים לתוקף מיד.</p> <p>הגדרת ברירת המחדל: לא מוגדר</p>
Internal HDD-0 Password	<p>מאפשר להגדיר, לשנות או למחוק את הסיסמה של הדיסק הקשיח הפנימי של המערכת.</p> <p>הגדרת ברירת המחדל: לא מוגדר</p> <p>הערה: שינויי סיסמה מוצלחים נכנסים לתוקף מיד.</p>
Strong Password	<p>יכולת לאכוף את האפשרות להגדיר תמיד סיסמאות חזקות.</p> <p>הגדרת ברירת מחדל: האפשרות Enable Stron Password (אפשר סיסמה חזקה) אינה מסומנת.</p> <p>הערה: אם הסיסמה החזקה מופעלת, על סיסמאות המערכת ומנהל המערכת להכיל לפחות תו אחד של אותיות גדולות, תו אחד של אותיות קטנות ולהיות באורך של לפחות 8 תווים.</p>

<p>תיאור</p> <p>אפשרות לקבוע את האורך המינימלי והמרבית של סיסמת מנהל המערכת וסיסמת המערכת.</p>	<p>אפשרות</p> <p>Password Configuration</p>
<p>אפשרות לאפשר או לנטרל את ההרשאה לעקוף את סיסמת המערכת וסיסמת הכונן הקשיח הפנימי, כאשר הן מוגדרות. האפשרויות הן:</p> <ul style="list-style-type: none"> • Disabled (מושבתי) • Reboot bypass (עקיפת הפעלה מחדש) <p>הגדרת ברירת המחדל: Disabled (מושבתי)</p>	<p>Password Bypass</p>
<p>אפשרות לאפשר או לנטרל הרשאה לסיסמאות המערכת והכונן הקשיח, כאשר סיסמת מנהל מערכת מוגדרת. הגדרת ברירת מחדל: האפשרות Allow Non-Admin Password Changes (אפשר שינויי סיסמה שאינם של מנהל מערכת) נבחרת.</p>	<p>Password Change</p>
<p>מאפשרת להפעיל את ה-TPM (Trusted Platform Module) במהלך POST. אפשרות זו מופעלת כברירת מחדל. האפשרויות הן:</p> <ul style="list-style-type: none"> • Clear (נקה) • מעקף PPI לפקודות מופעלות • מעקף PPI לפקודות מושבתות • Attestation מופעלת • האחסון המרכזי מופעל • SHA - 256 	<p>אבטחת TPM 1.2</p>
<p>הערה: אם טוענים את ערכי ברירת המחדל של תוכנית ההגדרה, אפשרויות ההפעלה, ביטול ההפעלה והמחיקה אינן מושפעות. השינויים באפשרות זו נכנסים לתוקף מיד.</p>	
<p>אפשרות להפעיל או להשבית את תוכנת Computrace האופציונלית. האפשרויות הן:</p> <ul style="list-style-type: none"> • Deactivate (בטל הפעלה) • Disable (השבת) • Activate (הפעל) 	<p>Computrace (R)</p>
<p>הערה: האפשרויות הפעל ונטרל, יפעילו או ינטרלו את התכונה באופן קבוע ולא ניתן יהיה לבצע כל שינוי נוסף</p> <p>הגדרת ברירת מחדל: Deactivate (בטל הפעלה)</p>	
<p>שדה זה שולט בתכונת החדירה למארו. האפשרויות הן:</p> <ul style="list-style-type: none"> • Disabled (מושבתי) • Enabled (מאופשר) <p>הגדרת ברירת המחדל: Disabled (מושבתי)</p>	<p>Chassis Intrusion</p>
<p>מאפשר להפעיל או להשבית את מצב Execute Disable של המעבד.</p> <p>Enable CPU XD Support (אפשר תמיכה ב-CPU XD) (ברירת מחדל)</p>	<p>CPU XD Support</p>

אפשרות	תיאור
OROM Keyboard Access	<p>יכולת להגדיר אפשרות להיכנס למסכי Option ROM Configuration (קביעת תצורה של אפשרויות ROM) באמצעות מקשי קיצור במהלך אתחול. האפשרויות הן:</p> <ul style="list-style-type: none"> • Enabled (מאופשר) • One Time Enable (אפשר פעם אחת) • Disabled (מושבט) <p>הגדרת ברירת מחדל: Enable (הפעל)</p>
Admin Setup Lockout	<p>מאפשר להפעיל או להשבית את האפשרות להיכנס לתוכנית ההגדרה כאשר מוגדרת סיסמת מנהל מערכת.</p> <ul style="list-style-type: none"> • Enable Admin Setup Lockout (אפשר נעילת הגדרה של מנהל מערכת) - כברירת מחדל אפשרות זו מנוטרלת.
HDD Protection Support	<p>אפשרות להפעיל או להשבית את התכונה HDD Protection (הגנה על הכונן הקשיח).</p> <ul style="list-style-type: none"> • HDD Protection Support (תמיכה בהגנה על כונן קשיח) - אפשרות זו מושבתת כברירת מחדל.

אפשרויות האתחול המאובטח של המסך

אפשרות	תיאור
Secure Boot Enable	<p>אפשרות זו מפעילה או משביתה את התכונה Secure Boot (אתחול מאובטח).</p> <ul style="list-style-type: none"> • Disabled (מושבט) • Enabled (מאופשר) <p>הגדרת ברירת המחדל: Enabled (מופעל).</p>
Expert Key Management	<p>אפשרות לטפל את מסדי הנתונים של מפתחות אבטחה אם המערכת במצב מותאם אישית. האפשרות Enable Custom Mode (אפשר מצב מותאם) מושבתת כברירת מחדל. האפשרויות הן:</p> <ul style="list-style-type: none"> • PK • KEK • db • dbx <p>אם Custom Mode (מצב מותאם אישית) מופעל, האפשרויות הרלוונטיות עבור PK, KEK, db ו-dbx מופיעות. האפשרויות הן:</p> <ul style="list-style-type: none"> • Save to File (שמירה לקובץ) - שמירת המפתח לקובץ שבחר המשתמש • Replace from File (החלפה מקובץ) - החלפת המפתח הנוכחי במפתח מקובץ שבחר המשתמש • Append from File (הוסף מקובץ) - הוספת מפתח למסד הנתונים הקיים מקובץ שבחר המשתמש • Delete (מחק) - מחיקת המפתח שנבחר • Reset All Keys (איפוס כל המפתחות) - איפוס להגדרת ברירת המחדל • Delete All Keys (מחיקת כל המפתחות) - מחיקת כל המפתחות




 **הערה:** אם **Custom Mode (מצב מותאם אישית)** מושבת, כל השינויים שברצונו יימחקו והמפתחות ישוחזרו להגדרות ברירת המחדל.

אפשרויות ביצועי מסך

תיאור	אפשרות
מציין אם בתהליך יופעלו כל הליבות או רק ליבה אחת. הליבות הנוספות ישפרו את הביצועים של חלק מהיישומים.	Multi Core Support
<ul style="list-style-type: none"> All (הכל) – אפשרות זו מאפשרת כברירת מחדל 1 2 3 	
אפשרות לאפשר או לנטרל את התכונה Intel SpeedStep.	Intel SpeedStep
<ul style="list-style-type: none"> הפעלת Intel SpeedStep <p>הגדרת ברירת המחדל: האפשרות מופעלת.</p>	
אפשרות לאפשר או להשבית את מצבי השינה הנוספים של המעבד.	C-States Control
<ul style="list-style-type: none"> C states <p>הגדרת ברירת המחדל: האפשרות מופעלת.</p>	
אפשרות להגביל את הערך המרבי של התמיכה ב-Standard CPUID Function (תכונת CPUID סטנדרטית). מערכות הפעלה מסוימות לא ישלימו את ההתקנה אם תכונת ה-CPUID המרבית גדולה מ-3.	Limit CPUID Value
<ul style="list-style-type: none"> Enable CPUID Limit (אפשר הגבלת CPUID) – אפשרות זו מנוטרלת כברירת מחדל. 	
אפשרות לאפשר או לנטרל את מצב Intel TurboBoost של המעבד.	Intel TurboBoost
<ul style="list-style-type: none"> הפעלת TurboBoost של Intel <p>הגדרת ברירת המחדל: האפשרות מופעלת.</p>	

אפשרויות לניהול צריכת חשמל המסך

תיאור	אפשרות
אפשרות זו קובעת כיצד המחשב יגיב כאשר זרם AC מוזן לאחר הפסקת חשמל. ההגדרות הזמינות לשחזור AC הן:	AC Recovery
<ul style="list-style-type: none"> Power Off (כיבוי) (ברירת מחדל) Power On (הפעלה) Last Power State (מצב הפעלה אחרונה) 	

תיאור	אפשרות
אפשרות לקבוע זמן שבו המחשב יופעל אוטומטית. האפשרויות הן:	Auto On Time
<ul style="list-style-type: none"> • Disabled (מושבת) • Every Day (בכל יום) • Weekdays (בימי השבוע) • Select Days (ימים נבחרים) 	
הגדרת ברירת המחדל: Disabled (מושבת)	
<p> הערה: תכונה זו לא תפעל אם תכבה את המחשב באמצעות המתג שנמצא על מפצל שקעים או מגן מנחשולים או כאשר האפשרות Auto Power (הפעלה אוטומטית) מוגדרת למצב מושבת.</p>	
אפשרות להגדיר את הבקרים כאשר האפשרות Deep Sleep (שינה עמוקה) מופעלת.	Deep Sleep Control
<ul style="list-style-type: none"> • Disabled (מושבת) • Enabled in S5 only (מופעל ב-S5 בלבד) • Enabled in S4 and S5 (מופעל ב-S4 ו-S5) – אפשרות זו מופעלת כברירת מחדל. 	
שליטה במהירות מאוורר המערכת. כברירת מחדל אפשרות זו מושבתת.	Fan Control Override
<p> הערה: כאשר אפשרות זו מופעלת, המאוורר פועל במהירות מלאה.</p>	
יכולת לאפשר להתקני USB להעיר את המערכת ממצב המתנה.	USB Wake Support
<p> הערה: תכונה זו פועילה רק בעת חיבור מתאם זרם חילופין. אם מתאם זרם החילופין מנותק כשהמחשב נמצא במצב המתנה, הגדרת המערכת תנתק את החשמל מכל יציאות ה-USB כדי לחסוך במתח הסוללה.</p>	
<ul style="list-style-type: none"> • Enable USB Wake Support (אפשר תמיכה בהתעוררות USB) 	
הגדרת ברירת המחדל: האפשרות מושבתת.	
אפשרות לאפשר או לנטרל את התכונה המפעילה את המחשב ממצב כיבוי כשהיא מופעלת על-ידי אות LAN.	Wake on LAN/WLAN
<ul style="list-style-type: none"> • Disabled (מושבת) • LAN Only (LAN בלבד) • WLAN Only (WLAN בלבד) • LAN או WLAN 	
הגדרת ברירת המחדל: Disabled (מושבת)	
אפשרות זו מאפשרת לך לחסום כניסה למצב שינה (מצב S3) בסביבת מערכת ההפעלה. (Block Sleep (S3 state (חסימת מצב שינה (מצב S3))	Block Sleep
הגדרת ברירת המחדל: אפשרות זו מושבתת.	
אפשרות זו מפעילה את היכולות של טכנולוגיית מצב Intel Ready.	Intel Ready מצב

אפשרויות להתנהגות POST של מסך

אפשרות	תיאור
Numlock LED	מציין אם ניתן להפעיל את הפונקציה NumLock בעת אתחול המערכת. כברירת מחדל אפשרות זו מופעלת.
Keyboard Errors	מציין אם יימסר דיווח על שגיאות הקשורות למקלדת בעת האתחול. כברירת מחדל אפשרות זו מופעלת.
MEBx Hotkey	מאפשרת לציין אם יש לאפשר את הפונקציה MEBx Hotkey (מקש חם MEBx) בעת אתחול המערכת. הגדרת ברירת המחדל: Enable MEBx (אפשר מקש חם MEBx)
Fastboot	אפשרות להאצת תהליך האתחול על-ידי עקיפת אחדים משלבי התאימות. האפשרויות הן: <ul style="list-style-type: none"> Minimal (מינימלי) Through (ברירת מחדל) Auto (אוטומטי)

אפשרויות לתמיכת וירטואליזציה במסך

אפשרות	תיאור
Virtualization	אפשרות לאפשר או לנטרל את טכנולוגיית הווירטואליזציה של Intel. Enable Intel Virtualization Technology (הפעל טכנולוגיית וירטואליזציה של Intel) (ברירת המחדל).
VT for Direct I/O	אפשר או לנטרל את Virtual Machine Monitor (VMM) לנצל את יכולות החומרה הנוספות המסופקות על-ידי טכנולוגיית Intel® Virtualization עבור קלט/פלט ישיר. Enable VT for Direct I/O (אפשר וירטואליזציה עבור קלט/פלט ישיר) - מאפשרת כברירת מחדל.
Trusted Execution	אפשרות זו מציינת אם Measured Virtual Machine Monitor (MVMM) יכול להשתמש ביכולות החומרה הנוספות שמספקת טכנולוגיית Trusted Execution של Intel. טכנולוגיות וירטואליזציה ה-TPM, והווירטואליזציה עבור קלט/פלט ישיר חייבות להיות מופעלות על מנת להשתמש בתכונה זו. Trusted Execution (הפעלה אמינה) - מושבתת כברירת מחדל.

אפשרויות מסך אחרות









אפשרות	תיאור
Wireless Device Enable	מאפשר לאפשר או לנטרל את התקנים האלחוטיים הפנימיים. <ul style="list-style-type: none"> WLAN/WiGig Bluetooth כל האפשרויות מאפשרות כברירת מחדל.

אפשרויות תחזוקת מסך

אפשרות	תיאור
Service Tag	מציג את תג השירות של המחשב.
Asset Tag	מאפשר ליצור תג נכס מערכת, אם עדיין לא הוגדר תג נכס. אפשרות זו לא מוגדרת כברירת מחדל.
SERR Messages	אפשרות זו שולטת במנגנון הודעות ה-SERR. האפשרות מאפשרת כברירת מחדל. כרטיסים גרפיים מסוימים מחייבים נטרול של מנגנון הודעות ה-SERR.
BIOS Downgrade	אפשרות זו שולטת בביצוע עדכון Flash של קושחת המערכת למהדורות קודמות. <ul style="list-style-type: none"> מחיקת נתונים מחק באתחול הבא BIOS recovery (שחזור BIOS) שחזור BIOS מהכונן הקשיח <p>בצע את ההליך כדי לשחזר את BIOS מהכונן הקשיח.</p> <ol style="list-style-type: none"> 1. הפעל את המערכת. 2. כאשר הלוגו הכחול של Dell גלוי, הקש על המקש F2 כדי להיכנס להגדרת המערכת. 3. לחץ על המקש NUM lock, וודא כי הנורית Num Lock מופעלת. 4. לחץ על המקש Caps Lock, וודא כי נורית Caps Lock דולקת. 5. לחץ על המקש Scroll Lock, וודא כי נורית Scroll Lock דולקת. 6. לחץ על המקשים F Alt + בו-זמנית. המערכת תצפצף בעת שחזור ברירות המחדל של ההגדרה. 7. לחץ על המקשים F Alt + בו-זמנית כדי להפעיל מחדש את המערכת. השינויים נשמרים באופן אוטומטי.



אפשרויות שולחן עבודה בענן למסך

אפשרות	תיאור
Server Lookup Method	אפשרות זו מגדירה כיצד התוכנה Cloud Desktop תחפש את כתובת השרת. האפשרויות הן: <ul style="list-style-type: none"> Static IP (IP סטטי) - שימוש בכתובת ה-IP הסטטית DNS - מציאת מספר כתובות IP באמצעות פרוטוקול Domain Name System (מערכת שמות תחומים - DNS). אפשרות זו מופעלת כברירת מחדל <p>הערה: אפשרות זו רלוונטית רק כאשר פקד כרטיס ממשק הרשת המשולב בקבוצה System Configuration (תצורת מערכת) מוגדר כמופעל (Enable) עם Cloud Desktop.</p>
Server Name	אפשרות זו מציינת את השם של השרת. <p>הערה: אפשרות זו רלוונטית רק כאשר הפקד Integrated NIC (כרטיס ממשק רשת משולב) בקבוצה System Configuration (תצורת מערכת) מוגדר כ-Enable with Cloud Desktop (אפשר עם Cloud Desktop) וכאשר שיטת חיפוש השרתים מוגדרת כ-DNS.</p>
Server IP Address	אפשרות זו מציינת את כתובת ה-IP הסטטית העיקרית של ה-Cloud Desktop Server שעמה מתקשרת תוכנת הלקוח. ברירת המחדל לכתובת ה-IP של השרת היא 255.255.255.255

תיאור	אפשרות
<p> הערה: אפשרות זו רלוונטית רק כאשר פקד כרטיס ממשק הרשת המשולב בקבוצה System Configuration (תצורת מערכת) מוגדר כמופעל (Enable) עם Cloud Desktop.</p>	
<p>אפשרות זו מציינת את יציאת ה-IP העיקרית של ה-Cloud Desktop שעמה מתקשרת תוכנת הלקוח. ברירת המחדל ליציאת ה-IP של השרת היא 06910.</p>	Server Port
<p> הערה: אפשרות זו רלוונטית רק כאשר פקד כרטיס ממשק הרשת המשולב בקבוצה System Configuration (תצורת מערכת) מוגדר כמופעל (Enable) עם Cloud Desktop.</p>	
<p>אפשרות זו מגדירה כיצד הלקוח מקבל כתובת IP. האפשרויות הן:</p>	Client Address Method
<ul style="list-style-type: none"> • Static IP (IP סטטי) - שימוש בכתובת ה-IP הסטטית • DHCP – קבלת כתובת IP באמצעות Dynamic Host Configuration Protocol (DHCP). אפשרות זו מסומנת כברירת מחדל 	
<p> הערה: אפשרות זו רלוונטית רק כאשר פקד כרטיס ממשק הרשת המשולב בקבוצה System Configuration (תצורת מערכת) מוגדר כמופעל (Enable) עם Cloud Desktop.</p>	
<p>אפשרות זו מציינת את כתובת ה-IP הסטטית של הלקוח. ברירת המחדל לכתובת ה-IP היא 255.255.255.255</p>	Client IP Address
<p> הערה: אפשרות זו רלוונטית רק כאשר פקד כרטיס ממשק הרשת המשולב בקבוצה System Configuration (תצורת מערכת) מוגדר כמופעל (Enable) עם Cloud Desktop.</p>	
<p>אפשרות זו מציינת את כתובת ה-IP של מסיכת רשת המשנה של הלקוח. ברירת המחדל לכתובת ה-IP היא 255.255.255.255</p>	Client Subnet Mask
<p> הערה: אפשרות זו רלוונטית רק כאשר פקד כרטיס ממשק הרשת המשולב בקבוצה System Configuration (תצורת מערכת) מוגדר כמופעל (Enable) עם Cloud Desktop.</p>	
<p>אפשרות זו מציינת את כתובת ה-IP של השער של הלקוח. ברירת המחדל לכתובת ה-IP היא 255.255.255.255</p>	Client Gateway
<p> הערה: אפשרות זו רלוונטית רק כאשר פקד כרטיס ממשק הרשת המשולב בקבוצה System Configuration (תצורת מערכת) מוגדר כמופעל (Enable) עם Cloud Desktop.</p>	
<p>אפשרות זו מציינת את כתובת ה-IP של DNS. ברירת המחדל לכתובת ה-IP היא 255.255.255.255</p>	DNS IP address
<p> הערה: אפשרות זו רלוונטית רק כאשר פקד כרטיס ממשק הרשת המשולב בקבוצה System Configuration (תצורת מערכת) מוגדר כמופעל (Enable) עם Cloud Desktop.</p>	
<p>אפשרות זו מציינת את שם התחום של הלקוח.</p>	Domain Name
<p> הערה: אפשרות זו רלוונטית רק כאשר הפקד Integrated NIC (כרטיס ממשק רשת משולב) בקבוצה System Configuration (תצורת מערכת) מוגדר כ-Enable with Cloud Desktop (מאופשר עם Cloud Desktop) וכאשר שיטת כתובת הלקוח מוגדרת כ-static IP (כתובת IP סטטית).</p>	
<p>אפשרות זו מפעילה את ה-Verbose Mode (מצב מילולי). אפשרות זו מנוטרלת כברירת מחדל.</p>	Advanced
<p> הערה: אפשרות זו רלוונטית רק כאשר פקד כרטיס ממשק הרשת המשולב בקבוצה System Configuration (תצורת מערכת) מוגדר כמופעל (Enable) עם Cloud Desktop.</p>	

עדכון ה-BIOS

מומלץ לעדכן את ה-BIOS (הגדרת המערכת) בעת החלפת לוח המערכת או אם קיים עדכון זמין.


1. הפעל מחדש את המחשב.
2. עבור אל dell.com/support.
3. הזן את תג השירות או את קוד השירות המהיר ולחץ על **שלח**.
 **הערה:** כדי לאתר את תג השירות, לחץ על **Where is my Service Tag?** (היכן נמצא תג השירות שלי?).
4. אם אינך מצליח לאתר את תג השירות, לחץ על קטגוריית המוצר של המחשב שלך.
 **הערה:** אם אינך מוצא את תג השירות, לחץ על **Detect My Product** (אתר את המוצר שלי). המשך לפי ההוראות המוצגות על המסך.
5. בחר את **Product Type** (סוג המוצר) מהרשימה.
6. בחר את הדגם של המחשב שלך, והדף **Product Support** (תמיכה במוצר) של המחשב שלך יוצג.
7. לחץ על **Get drivers** (קבל מנהלי התקנים) ולחץ על **View All Drivers** (הצג את כל מנהלי ההתקנים).
הדף **Drivers and Downloads** (מנהלי התקנים והורדות) נפתח.
8. במסך **Drivers and Downloads** (מנהלי התקנים והורדות), תחת הרשימה הנפתחת **Operating System** (מערכת הפעלה), בחר **BIOS**.
9. זהה את קובץ ה-BIOS העדכני ביותר ולחץ על **Download File** (הורד קובץ).
באפשרותך גם לנתח אילו מנהלי התקנים זקוקים לעדכון. כדי לעשות זאת עבור המוצר שלך, לחץ על **Analyze System for Updates** (נתח מערכת לאיתור עדכונים) ובצע את ההוראות על המסך.
10. בחר את שיטת ההורדה המועדפת בחלון **Please select your download method below** (בחר בשיטת ההורדה הרצויה) ולאחר מכן לחץ על **Download File** (הורד קובץ).
החלון **File Download** (הורדת קובץ) מופיע.
11. לחץ על **Save (שמור)** כדי לשמור את הקובץ במחשב.
12. לחץ על **Run (הפעל)** כדי להתקין את הגדרות ה-BIOS המעודכנות במחשב שלך.
בצע את ההוראות המופיעות על המסך.


סיסמת המערכת וההגדרה

באפשרותך ליצור סיסמת מערכת וסיסמת הגדרה כדי לאבטח את המחשב.

סוג הסיסמה	תיאור
סיסמת מערכת	סיסמה שעליך להזין כדי להתחבר למערכת.
סיסמת הגדרה	סיסמה שעליך להזין כדי לגשת אל הגדרות ה-BIOS של המחשב ולשנות אותן.


 **התראה:** תכונות הסיסמה מספקות רמה בסיסית של אבטחה לנתונים שבמחשב.

 **התראה:** כל אחד יכול לגשת לנתונים המאוחסנים במחשב כאשר המחשב אינו נעול ונמצא ללא השגחה.

 **הערה:** המחשב מגיע כאשר תכונת סיסמת המערכת וההגדרה מושבתת.

הקצאת סיסמת מערכת וסיסמת הגדרה

באפשרותך להקצות סיסמת מערכת ו/או סיסמת הגדרה חדשות או לשנות סיסמת מערכת ו/או סיסמת הגדרה קיימות רק כאשר מצב הסיסמה הוא לא נעול. אם מצב הסיסמה הוא נעול, אינך יכול לשנות את סיסמת המערכת.


 **הערה:** אם מגשר הסיסמה מנוטרל, סיסמת המערכת וסיסמת ההגדרה הקיימות נמחקות, ואינך צריך לציין את סיסמת המערכת כדי להתחבר למחשב.

כדי להיכנס להגדרת מערכת הקש על <F2> מיד לאחר הפעלה או אתחול.

1. במסך **System BIOS (BIOS מערכת)** או **System Setup (הגדרת מערכת)**, בחר **System Security (אבטחת מערכת)** והקש Enter.
המסך **System Security (אבטחת מערכת)** יופיע.
2. במסך **System Security (אבטחת מערכת)**, ודא שמצב הסיסמה אינו נעול.
3. בחר **System Password (סיסמת מערכת)**, הזן את סיסמת המערכת שלך והקש Enter או Tab.
היעזר בהנחיות הבאות כדי להקצות את סיסמת המערכת:
 - סיסמה יכולה להכיל 32 תווים לכל היותר.
 - סיסמה יכולה להכיל את הספרות 0 עד 9.
 - יש להשתמש רק באותיות קטנות. אותיות רישיות אסורות.
 - ניתן להשתמש אך ורק בתווים המיוחדים הבאים: רווח, ("), (+), (.), (-), (/), (:), (\), (|), (').כשתקבל הנחיה לכך, הזן מחדש את סיסמת המערכת.
4. הקלד את סיסמת המערכת שהזנת קודם לכן ולחץ על **אישור**.
5. בחר **Setup Password (סיסמת הגדרה)**, הזן את סיסמת המערכת שלך והקש Enter או Tab.
תופיע הודעה שתנחה אותך להקליד מחדש את סיסמת ההגדרה.
6. הקלד את סיסמת ההגדרה שהזנת קודם לכן ולחץ על **אישור**.
7. הקש Esc ותופיע הודעה שתנחה אותך לשמור את השינויים.
8. הקש Y כדי לשמור את השינויים.
המחשב יאותחל מחדש.


מחיקה או שינוי של סיסמת מערכת ו/או סיסמת הגדרה קיימת




ודא שנעילת **Password Status (מצב הסיסמה)** מבוטלת (בהגדרת המערכת) לפני שתנסה למחוק או לשנות את סיסמת המערכת ו/או סיסמת ההגדרה. לא ניתן למחוק או לשנות סיסמת מערכת או סיסמת הגדרה קיימות כאשר **מצב הסיסמה נעול**. כדי להיכנס להגדרת המערכת הקש על F2 מיד לאחר הפעלה או אתחול.

1. במסך **System BIOS (BIOS מערכת)** או **System Setup (הגדרת מערכת)**, בחר **System Security (אבטחת מערכת)** והקש Enter.
המסך **System Security (אבטחת מערכת)** יוצג.
 2. במסך **System Security (אבטחת מערכת)**, ודא שמצב הסיסמה אינו נעול.
 3. בחר **System Password (סיסמת מערכת)**, שנה או מחק את סיסמת המערכת הקיימת והקש Enter או Tab.
 4. בחר **Setup Password (סיסמת הגדרה)**, שנה או מחק את סיסמת ההגדרה הקיימת והקש Enter או Tab.
-  **הערה:** אם שינית את סיסמת המערכת ו/או סיסמת ההגדרה, הזן מחדש את הסיסמה החדשה כאשר תונחה לעשות זאת. אם מחקת את סיסמת המערכת ו/או סיסמת ההגדרה, אשר את המחיקה כשתופיע ההנחיה.
5. הקש Esc ותופיע הודעה שתנחה אותך לשמור את השינויים.
 6. הקש Y כדי לשמור את השינויים ולצאת מהגדרת המערכת.
המחשב יאותחל מחדש.

4

מפרטים טכניים

 הערה: ההצעות עשויות להשתנות מאזור לאזור. לקבלת מידע נוסף על תצורת המחשב ב-:

- Windows 10, לחץ או הקש על Start (התחל)  → Settings (הגדרות) → System (מערכת) → About (אודות).
- Windows 8-1 ו-Windows 8.1, לחץ או הקש על Start (התחל)  → PC Settings (הגדרות המחשב) → PC and devices (מחשב והתקנים) → PC Info (מידע מחשב).
- Windows 7, לחץ על Start (התחל) , לחיצה ימנית על My Computer (המחשב שלי), ולאחר מכן בחר Properties (מאפיינים).

מפרטי המערכת

תכונה	מפרט
מטמון המעבד	סדרת Intel Core i3 / i5 / i7
זיכרון מטמון כולל	זיכרון מטמון בנפח מרבי של 8 MB בהתאם לסוג המעבד
Chipset (ערכת שבבים)	ערכת שבבים Intel Q170

מפרטי הזיכרון

תכונה	מפרט
Memory type (סוג זיכרון)	עד 1600 MHz, ללא חציצה, ללא ECC, תצורת DDR4 2133 עם שני ערוצים
Memory capacity (קיבולת זיכרון)	4 GB-8 GB
מחברי זיכרון	שני שקעי DDR4 SODIMM הנגישים מבפנים
Minimum memory (זיכרון מינימלי)	4 GB
Maximum memory (זיכרון מקסימלי)	16 GB

מפרטי הווידאו

מפרט	תכונה
כרטיס גרפי משולב של Intel HD (Gen 9 iGfx), זיכרון GDDR5 עבור dGPU בגודל 2 גיגה-בתים	בקרו וידאו (משולב)
זיכרון משותף	Video Memory
יציאת צג, כניסת HDMI ויציאת HDMI	תמיכה בצג חיצוני

מפרטי השמע

מפרט	תכונה
Waves MaxxVoice Pro עם Intel High Definition Audio	בקר
רמקולים יחידים של 4 אום במכלול, הן בימני והן בשמאלי (ממוצע לערוץ 4 וואט)	רמקול
עד 7.6 וואט לערוץ ב-4 אום	מגבר רמקול פנימי
מיקרופון דיגיטלי כפול	תמיכה במיקרופון פנימי
לחצני הגברת/הנמכת עוצמת קול, תפריטי תוכניות ומקשי בקרת מדיה במקלדת	בקרי עוצמת קול

⚠️ אזהרה: רמת לחץ צליל מופרזת המושמעת דרך אוזניות, עלולה לגרום נזק לשמיעה או לחירשות. כוונת בקר עוצמת הקול והאקוולייזר להגדרות החורגות מהמיקום האמצעי עלול להגביר את ההספק של האוזניות ולהגביר את רמת לחץ הצליל. שימוש בגורמים המשפיעים על פלט האוזניות, פרט לגורמים המפורטים על-ידי היצרן (לדוגמה, מערכת הפעלה, תוכנת אקוולייזר, קושחה, מנהל התקן וכו'), עלול להגביר את עוצמת ההספק האוזניות ואת רמת לחץ הצליל כתוצאה מכך. שימוש באוזניות שונות מאלה שצוינו על-ידי היצרן עלול לגרום להגברת רמת לחץ הצליל.

מפרטי התקשורת

מפרט	תכונות
Intel 10/100/1000 Mbps RJ-45 Ethernet	Network adapter (מתאם רשת)
<ul style="list-style-type: none"> כרטיס M.2 2230 כרטיס משולב מסוג M.2 (Intel Wireless 8260) כרטיס M.2 PCIe WLAN (802.11n/ac) עם תקשורת Bluetooth 	Wireless (אלחוט)

מפרטי הכרטיסים

מפרט	תכונה
<ul style="list-style-type: none"> מקש אחד מסוג M.2 2230 Key-A D3 לשקע 1 מקש אחד מסוג M.2 2280 Key-M D3 לשקע 3 	חריצי M.2

מפרטי הצג

מפרט	תכונה
23.8 אינץ', FHD ו-UHD (4K)	Type (סוג)
3840 x 2160	Maximum resolution (רזולוציה מקסימלית)
60 Hz	Refresh rate (בהירות מרבית)
להצני הגברת/החלשת בהירות	בהירות
178 אופקית / 178 אנכית	זווית הפעלה
0.2475 מ"מ	Pixel pitch (רוחב פיקסל)
פקדים במסך	פקדים

מפרטי כוננים

מפרט	תכונה
כונן SATA אחד בגודל 2.5 אינץ' עם תושבת מתאם וכונן SATA אחד בגודל 2.5 אינץ' (אופציונלי)	כונן קשיח
כונן DVD-ROM SATA או כונן DVD+/- RW SATA	כונן אופטי (אופציונלי)

מפרט יציאות ומחברים

מפרט	תכונה
<ul style="list-style-type: none"> מחבר קו-יציאה (line-out) מאחור יציאת אוזניות גלובלית בצד 	Audio (שמע)
מחבר RJ-45 אחד	Network adapter (מתאם רשת)
2/(צד)0	USB 2.0 (קדמית/אחורית)
4/(צד)2	USB 3.0 (קדמית/אחורית)
1 USB 3.0 (צד)	תמיכה ביציאת USB עם PowerShare
יציאת צג אחת	Video (וידאו)
<ul style="list-style-type: none"> יציאת פלט אחת של 19 פינים 	HDMI

תכונה	מפרט
	• יציאת קלט אחת של 19 פינים

קורא כרטיסי מדיה	חריץ 4 ב- 1
-------------------------	-------------

מפרטי חשמל

תכונה	מפרט
155 וואט PSU עבוד UMA	
200 וואט dGPU (UHD(4K-ו	
תדר	47 הרץ עד 63 הרץ
Voltage (מתח)	90 עד 264 וולט ז"ה
זרם כניסה	<ul style="list-style-type: none"> מקסימום 2.6 אמפר (טווח AC נמוך) מקסימום 1.3 אמפר (טווח AC גבוה)

מפרטים (אופציונליים) של המצלמה

תכונה	מפרט
רזולוציית תמונה	2.0 מגה-פיקסל
רזולוציית וידאו	FHD (1080p)
זווית צפייה אלכסונית	74 מעלות

מפרטי המעמד

תכונה	מפרט
הטיה	-5 עד 30 מעלות

מפרטים פיזיים


תכונה	מפרט
Width (רוחב)	575.24 מ"מ (22.65 אינץ')
Height (גובה)	392.90 מ"מ (15.47 אינץ')
עומק:	
ללא מגע	62.79 מ"מ (2.47 אינץ')
מגע	62.79 מ"מ (2.47 אינץ')

תכונה מפרט

משקל:

ללא מגע 9.76 ק"ג עם מעמד (21.52 ליברות)

מגע 11.00 ק"ג עם מעמד (24.25 ליברות)

 הערה: משקל המחשב עשוי להשתנות בהתאם לתצורה שהוזמנה ולהבדלים בייצור.

מפרטים סביבתיים

טמפרטורה מפרט

Operating (בהפעלה) 0° עד 35° צלזיוס (50° עד 95° פרנהייט)

Storage (אחסון) -40° עד 65° צלזיוס (-40° עד 149° פרנהייט)

לחות יחסית (מקסימום) מפרט

Operating (בהפעלה) 20% עד 80% (ללא עיבוי)

Storage (אחסון) 20% עד 80% (ללא עיבוי)

רטט מרבי מפרט

Operating (בהפעלה) 0.26 Grms ב-5 עד 350 הרץ

Storage (אחסון) 2.2 Grms ב-5 עד 500 הרץ

זעזוע מרבי מפרט

Operating (בהפעלה) 40 G

Storage (אחסון) 45 G

רום (מרבי) מפרט


Operating (בהפעלה) 0 עד 5,000 מטר (0 עד 16,404 רגל)

Non-operating (לא בהפעלה) 0 עד 5,000 מטר (0 עד 16,404 רגל)

ANSI/ISA-S71.04-1985 G2 או פחות כמוגדר בחקן Airborne contaminant level (רמת זיהום אוויר)

5

פנייה אל Dell

 **הערה:** אם אין ברשותך חיבור אינטרנט פעיל, באפשרותך למצוא מידע ליצירת קשר בחשבונית הרכישה, תעודת המשלוח, החשבון או קטלוג המוצרים של Dell.

חברת Dell מציעה מספר אפשרויות לתמיכה, בטלפון או דרך האינטרנט. הזמינות משתנה בהתאם למדינה ולשירות, וייתכן כי חלק מהשירותים לא יהיה זמינים באזורך. כדי ליצור קשר עם Dell בנושאי מכירות, תמיכה טכנית או שירות לקוחות:

1. עבור אל [Dell.com/support](https://www.dell.com/support).
2. בחר קטגוריית תמיכה.
3. ברר פרטים לגבי הארץ או האזור שלך ברשימה הנפתחת **Choose A Country/Region (בחר ארץ/אזור)** בחלק התחתון של הדף.
4. בחר בקישור המתאים לשירות או לתמיכה הנחוצים.